



**МЕСТНАЯ АДМИНИСТРАЦИЯ
ВНУТРИГОРОДСКОГО
МУНИЦИПАЛЬНОГО ОБРАЗОВАНИЯ
САНКТ-ПЕТЕРБУРГА
МУНИЦИПАЛЬНЫЙ ОКРУГ
ПИСКАРЕВКА**

ПОСТАНОВЛЕНИЕ

от «14» ноября 2019 года № 115-э
(в редакции постановления от 24.05.2022 № 45-э, 25.05.2023 № 29-э)

**Об утверждении Административного регламента по предоставлению
государственной услуги по оказанию содействия опекунам и попечителям
в защите прав и законных интересов подопечных**

В соответствии с Федеральным законом от 27.07.2010 № 210-ФЗ «Об организации предоставления государственных и муниципальных услуг», Федеральным законом Российской Федерации от 06.10.2003 № 131-ФЗ «Об общих принципах организации местного самоуправления в Российской Федерации», Законом Санкт-Петербурга от 23.09.2009 № 420-79 «Об организации местного самоуправления в Санкт-Петербурге», Уставом МО Пискаревка, с учетом протеста прокуратуры Калининского района Санкт-Петербурга № 03-04-2019-240 от 26.09.2019г.,

ПОСТАНОВЛЯЮ:

1. Утвердить прилагаемый Административный регламент по предоставлению местной администрацией МО Пискаревка, осуществляющей отдельное государственное полномочие Санкт-Петербурга по организации и осуществлению деятельности по опеке и попечительству, назначению и выплате денежных средств на содержание детей, находящихся под опекой или попечительством, и денежных средств на содержание детей, переданных на воспитание в приемные семьи, в Санкт-Петербурге, государственной услуги по оказанию содействия опекунам и попечителям в защите прав и законных интересов подопечных.
2. Опубликовать настоящее постановление в специальном выпуске муниципальной газеты «Пискаревка».
3. Настоящее постановление вступает в силу на следующий день после его официального опубликования.
4. С момента вступления в силу настоящего постановления признать утратившим силу постановление местной администрации МО Пискаревка от 04.12.2012 № 91-э «Об утверждении Административного регламента по предоставлению государственной услуги по оказанию содействия опекунам и попечителям в защите прав и законных интересов подопечных».
5. Контроль за выполнением настоящего постановления оставляю за собой.

**Глава
местной администрации**

В.Б. Фильчаков

АДМИНИСТРАТИВНЫЙ РЕГЛАМЕНТ
по предоставлению местной администрацией МО Пискаревка, осуществляющей
отдельное государственное полномочие Санкт-Петербурга по организации и осуществлению
деятельности по опеке и попечительству, назначению и выплате денежных средств
на содержание детей, находящихся под опекой или попечительством, и денежных средств
на содержание детей, переданных на воспитание в приемные семьи, в Санкт-Петербурге,
государственной услуги по оказанию содействия опекунам и попечителям в защите
прав и законных интересов подопечных

1. Общие положения

1.1. Предметом регулирования настоящего Административного регламента являются отношения, возникающие между опекунами и попечителями и местной администрацией внутригородского муниципального образования Санкт-Петербурга муниципальный округ Пискаревка (далее – местная администрация) при предоставлении государственной услуги по оказанию органом опеки и попечительства содействия опекунам и попечителям в защите прав и законных интересов подопечных (далее – государственная услуга).

Блок-схема предоставления государственной услуги приведена в Приложении № 1 к настоящему Административному регламенту.

Информация о государственной услуге размещена в подсистеме «Портал «Государственные и муниципальные услуги (функции) в Санкт-Петербурге» Межведомственной автоматизированной информационной системы предоставления государственных и муниципальных услуг в электронном виде (далее – Портал) (www.gu.spb.ru).

1.2. Заявителями являются граждане Российской Федерации, являющиеся опекунами и попечителями не полностью дееспособных граждан, и опекунами недееспособных граждан (далее – заявители).

Представлять интересы заявителя вправе доверенное лицо, имеющее следующие документы:

- документ, удостоверяющий личность;
- документ, подтверждающий полномочия представителя¹.

1.3. Требования к порядку информирования о предоставлении государственной услуги.

1.3.1. В предоставлении государственной услуги участвуют:

1.3.1.1. Орган опеки и попечительства местной администрации внутригородского муниципального образования Санкт-Петербурга муниципальный округ Пискаревка (далее – орган опеки и попечительства):

адрес: Санкт-Петербург, Пискаревский пр., д.52, литера А, пом.38-Н;

график работы: понедельник – четверг с 9.00 до 18.00, пятница с 9.00 до 17.00; перерыв с 13.00 до 14.00; выходные дни – суббота, воскресенье. Продолжительность рабочего дня, непосредственно предшествующего нерабочему праздничному дню, уменьшается на один час;

телефоны: (812)298-33-90; телефон/факс: (812)298-38-55;

адрес сайта и электронной почты: www.мо-пискаревка.рф, e-mail: mopiskarevka@yandex.ru.

1.3.1.2. Санкт-Петербургское государственное казенное учреждение «Многофункциональный центр предоставления государственных и муниципальных услуг» (далее – Многофункциональный центр, МФЦ):

адрес: Санкт-Петербург, ул. Красного Текстильщика, д.10-12, литера 0;

¹ В качестве документа, подтверждающего полномочия представителя, предъявляются:

документ, оформленный в соответствии с действующим законодательством, подтверждающий наличие у представителя права действовать от лица заявителя, и определяющий условия и границы реализации права представителя на получение государственной услуги;

документ, подтверждающий право законного представителя выступать от имени заявителя (решение органа опеки и попечительства об установлении опеки или попечительства).

график работы: понедельник – четверг с 9.00 до 18.00, пятница с 9.00 до 17.00; перерыв с 13.00 до 13.48; выходные дни – суббота, воскресенье. Продолжительность рабочего дня, непосредственно предшествующего нерабочему праздничному дню, уменьшается на один час;

актуальный перечень структурных подразделений Многофункционального центра, места их нахождения, график работы и справочные телефоны указаны на Портале в разделе «Многофункциональные центры предоставления государственных и муниципальных услуг в Санкт-Петербурге (МФЦ)»;

центр телефонного обслуживания: (812) 573-90-00;

адрес сайта и электронной почты: www.gu.spb.ru/mfc/, e-mail: knz@mfcspb.ru.

1.3.1.3. Комитет по социальной политике Санкт-Петербурга:

адрес: 191144, Новгородская ул., д.20, лит.А

телефон: (812) 576-24-61, факс (812) 576-24-90;

адрес сайта и электронной почты: www.gov.spb.ru, e-mail: ksp@gov.spb.ru;

график работы: понедельник-четверг с 9.00 до 18.00, пятница с 9.00 до 17.00; перерыв с 13.00 до 13.48; выходные дни - суббота, воскресенье. Продолжительность рабочего дня, непосредственно предшествующего нерабочему праздничному дню, уменьшается на один час.

1.3.2. Перед предоставлением государственной услуги заявителям не требуется дополнительных обращений в иные исполнительные органы государственной власти Санкт-Петербурга и организации.

1.3.3. Информацию об органах (организациях), указанных в пункте 1.3.1 настоящего Административного регламента, по вопросам предоставления государственной услуги, а также сведения о ходе предоставления государственной услуги, заявители могут получить следующими способами (в следующем порядке):

направление запросов в письменном виде по адресам органов (организаций), указанных в пункте 1.3.1 настоящего Административного регламента, в электронном виде по адресам электронной почты указанных органов (организаций);

по справочным телефонам специалистов органов (организаций), указанных в пункте 1.3.1 настоящего Административного регламента;

на Портале (www.gu.spb.ru);

в информационно-телекоммуникационной сети «Интернет» на официальных сайтах органов (организаций), указанных в пункте 1.3.1 настоящего Административного регламента;

при личном обращении на прием к специалистам органов (организаций) (в дни и часы приема, если установлены);

в центре телефонного обслуживания Многофункционального центра (812) 573-90-00;

при обращении к инфоматам (инфокиоскам, инфопунктам), размещенным в помещениях структурных подразделений Многофункционального центра;

на стендах в местах предоставления государственной услуги.

На стендах размещается следующая информация:

наименование государственной услуги;

перечень органов (организаций), участвующих в предоставлении государственной услуги;

график (режим) работы, телефоны, адреса электронной почты органов (организаций),

осуществляющих прием и консультации заявителей по вопросам предоставления государственной услуги;

адреса органов (организаций), участвующих в предоставлении государственной услуги;

контактная информация об органах (организациях), участвующих в предоставлении государственной услуги;

порядок предоставления государственной услуги;

последовательность посещения заявителем органов (организаций), участвующих в предоставлении государственной услуги;

перечень категорий граждан, имеющих право на получение государственной услуги;

перечень документов, необходимых для получения государственной услуги, в том числе получаемых без участия заявителя;

образец заполненного заявления.

1.3.4. В целях доступности получения информации о порядке предоставления государственной услуги для инвалидов органами (организациями), указанными в пункте 1.3.1 настоящего Административного регламента обеспечивается:

для лиц со стойким нарушением функции зрения:

выполнение информации крупным рельефным шрифтом на контрастном фоне (белом или желтом) и дублирование рельефно-точечным шрифтом Брайля;

обеспечение выпуска альтернативных форматов печатных материалов (крупный шрифт или аудиофайлы);

для лиц со стойким нарушением функции слуха - предоставление государственной услуги с использованием русского жестового языка, включая обеспечение допуска сурдопереводчика, либо специальных технических средств, обеспечивающих синхронный сурдоперевод;

для лиц с одновременным стойким нарушением функций зрения и слуха - предоставление государственной услуги по тифлосурдопереводу, включая обеспечение доступа тифлосурдопереводчика, либо специальных технических средств, обеспечивающих синхронный тифлосурдоперевод.

II. Стандарт предоставления государственной услуги

2.1. Наименование государственной услуги: оказание содействия опекунам и попечителям в защите прав и законных интересов подопечных.

Краткое наименование государственной услуги: оказание содействия опекунам и попечителям.

2.2. Государственная услуга предоставляется органом опеки и попечительства во взаимодействии с органами (организациями), указанными в пункте 1.3.1 настоящего Административного регламента.

Должностным лицам органа опеки и попечительства запрещено требовать от заявителя осуществления действий, в том числе согласований, необходимых для получения государственной услуги и связанных с обращением в иные государственные органы, органы местного самоуправления и организации, за исключением получения услуг и получения документов и информации, полученных в результате предоставления таких услуг, включенных в Перечень услуг, которые являются необходимыми и обязательными для предоставления государственных услуг, утвержденный постановлением Правительства Санкт-Петербурга от 03.02.2012 № 93 «Об утверждении Перечня услуг, которые являются необходимыми и обязательными для предоставления исполнительными органами государственной власти Санкт-Петербурга государственных услуг и предоставляются организациями, участвующими в предоставлении государственных услуг, и Порядка определения размера платы за их оказание».

2.3. Результатом предоставления государственной услуги является:

выдача ответа (письма) органа опеки и попечительства об оказании содействия либо о невозможности оказания содействия по вопросам, касающимся защиты прав и законных интересов подопечных (далее – решение).

Информирование заявителей о принятом органом опеки и попечительства решении:

на бумажном носителе - направление через отделения федеральной почтовой связи (или вручение заявителю лично в органе опеки и попечительства) ответа (письма) об оказании содействия либо о невозможности оказания содействия по вопросам, касающимся защиты прав и законных интересов подопечных;

либо направление через отделения федеральной почтовой связи (или электронной почтой, в случае наличия отметки в заявлении) уведомления об отказе в предоставлении государственной услуги.

Выдача результата предоставления государственной услуги возможна на базе структурных подразделений МФЦ.

Результат предоставления государственной услуги не учитывается в ведомственной информационной системе, в связи с ее отсутствием.

2.4. Срок предоставления государственной услуги: решение органа опеки и попечительства об оказании содействия либо о невозможности оказания содействия по вопросам, касающимся защиты прав и законных интересов подопечных, принимается в течение 30 дней со дня получения от заявителя заявления и документов, указанных в пункте 2.6 настоящего Административного регламента.

2.5. Перечень нормативных правовых актов, регулирующих отношения, возникающие в связи с предоставлением государственной услуги:

Гражданский кодекс Российской Федерации, часть I от 30.11.1994;

Семейный кодекс Российской Федерации;

Федеральный закон от 11.04.2008 № 48-ФЗ «Об опеке и попечительстве»;

Федеральный закон от 24.07.1998 № 124-ФЗ «Об основных гарантиях прав ребенка в Российской Федерации»;

Федеральный закон от 21.12.1996 № 159-ФЗ «О дополнительных гарантиях по социальной поддержке детей-сирот и детей, оставшихся без попечения родителей»;

Федеральный закон от 06.10.2003 № 131-ФЗ «Об общих принципах организации местного самоуправления в Российской Федерации»;

Федеральный закон от 02.05.2006 № 59-ФЗ «О порядке рассмотрения обращений граждан Российской Федерации»;

Федеральный закон от 27.07.2006 № 152-ФЗ «О персональных данных»;

Федеральный закон от 06.04.2011 № 63-ФЗ «Об электронной подписи»;

Федеральный закон от 27.07.2010 № 210-ФЗ «Об организации предоставления государственных и муниципальных услуг» (далее – Федеральный закон № 210-ФЗ);

Закон Российской Федерации от 10.07.1992 № 3266-1 «Об образовании»;

Закон Санкт-Петербурга от 31.10.2007 № 536-109 «О наделении органов местного самоуправления в Санкт-Петербурге отдельными государственными полномочиями Санкт-Петербурга по организации и осуществлению деятельности по опеке и попечительству, назначению и выплате денежных средств на содержание детей, находящихся под опекой или попечительством, и денежных средств на содержание детей, переданных на воспитание в приемные семьи, в Санкт-Петербурге»;

Закон Санкт-Петербурга от 22.11.2011 N 728-132 "Социальный кодекс Санкт-Петербурга";

постановление Правительства Санкт-Петербурга от 30.12.2009 № 1593 «О некоторых мерах по повышению качества предоставления государственных услуг на базе многофункционального центра предоставления государственных услуг в Санкт-Петербурге» (далее - постановление Правительства Санкт-Петербурга от 30.12.2009 № 1593);

постановление Правительства Санкт-Петербурга от 25.07.2011 № 1037 «О Порядке разработки и утверждения исполнительными органами государственной власти Санкт-Петербурга административных регламентов предоставления государственных услуг (исполнения государственных функций)»;

постановление Правительства Санкт-Петербурга от 23.12.2011 № 1753 «О Порядке межведомственного информационного взаимодействия при предоставлении государственных и муниципальных услуг исполнительными органами государственной власти Санкт-Петербурга и органами местного самоуправления в Санкт-Петербурге, а также услуг государственных учреждений, подведомственных исполнительным органам государственной власти Санкт-Петербурга, и других организаций, в которых размещается государственное задание (заказ)» (далее – постановление Правительства Санкт-Петербурга от 23.12.2011 № 1753);

распоряжение Правительства Санкт-Петербурга от 01.12.2011 № 51-рп «Об организации межведомственного взаимодействия при предоставлении государственных и муниципальных услуг в Санкт-Петербурге»;

распоряжение Правительства Санкт-Петербурга от 29.04.2013 № 34-рп «О мерах по реализации статей 7 и 7.1 Федерального закона «Об организации предоставления государственных и муниципальных услуг».

2.6. Исчерпывающий перечень документов, необходимых в соответствии с нормативными правовыми актами для предоставления государственной услуги.

2.6.1. Перечень документов, необходимых в соответствии с нормативными правовыми актами для предоставления государственной услуги, подлежащих представлению заявителями:

документ, удостоверяющий личность заявителей;

заявление по форме согласно Приложению № 2 к настоящему Административному регламенту;

2.6.2. В случае обращения доверенного лица или представителя заявителя:

документ, удостоверяющий личность доверенного лица или представителя заявителя, имеющего право на получение государственной услуги;

документ, подтверждающий полномочия доверенного лица или представителя заявителя, имеющего право на получение государственной услуги.

2.6.3. В случае если для предоставления государственной услуги необходима обработка персональных данных лица, не являющегося заявителем, и если в соответствии с федеральным законом обработка таких персональных данных может осуществляться с согласия указанного

лица, при обращении за получением государственной услуги заявитель дополнительно представляет документы, подтверждающие получение согласия указанного лица или его законного представителя на обработку персональных данных указанного лица. Документы, подтверждающие получение согласия, могут быть представлены в том числе в форме электронного документа². Форма согласия на обработку персональных данных приведена в Приложении № 3 к настоящему Административному регламенту.

2.6.4. В представляемых документах не допускаются не удостоверенные исправления, повреждения, нечитаемые части текста либо нечитаемые оттиски штампов и печатей, наличие которых не позволяет однозначно толковать их содержание.

Документы, прилагаемые к заявлению, представляются в оригиналах или нотариально заверенных копиях, копии документов, не заверенные нотариально, представляются с предъявлением оригиналов.

Документы, прилагаемые к заявлению, после копирования возвращаются заявителю.

При обращении за предоставлением государственной услуги в структурные подразделения Многофункционального центра заявителю необходимо предоставить паспорт гражданина Российской Федерации и (или) иной документ, удостоверяющий личность заявителя.

2.6.5. Абзац первый утратил силу.

При предоставлении государственной услуги в электронной форме идентификация и аутентификация могут осуществляться посредством:

1) единой системы идентификации и аутентификации или иных государственных информационных систем, если такие государственные информационные системы в установленном Правительством Российской Федерации порядке обеспечивают взаимодействие с единой системой идентификации и аутентификации, при условии совпадения сведений о физическом лице в указанных информационных системах;

2) единой системы идентификации и аутентификации и единой информационной системы персональных данных, обеспечивающей обработку, включая сбор и хранение, биометрических персональных данных, их проверку и передачу информации о степени их соответствия предоставленным биометрическим персональным данным физического лица.

2.7. Исчерпывающий перечень документов, необходимых в соответствии с нормативными правовыми актами для предоставления государственной услуги, которые находятся в распоряжении иных исполнительных органов, федеральных органов исполнительной власти и органов государственных внебюджетных фондов, органов исполнительной власти субъектов Российской Федерации и органов местного самоуправления, подведомственных им организаций и иных организаций, и которые заявитель вправе представить³: не предусмотрено.

2.7.1. Должностным лицам органа опеки и попечительства запрещено требовать от заявителя:

1) представления документов и информации или осуществления действий, представление или осуществление которых не предусмотрено нормативными правовыми актами, регулирующими отношения, возникающие в связи с предоставлением государственной услуги;

2) представления документов и информации, в том числе подтверждающих внесение заявителем платы за предоставление муниципальной услуги, которые находятся в распоряжении органов, предоставляющих муниципальную услугу, иных государственных органов, органов местного самоуправления либо подведомственных государственным органам или органам местного самоуправления организаций, участвующих в предоставлении муниципальной услуги, за исключением документов, включенных в определенной частью 6 статьи 7 Федерального закона № 210-ФЗ перечень документов. Заявитель вправе представить указанные документы и информацию в органы, предоставляющие муниципальную услугу, по собственной инициативе.

3) осуществления действий, в том числе согласований, необходимых для получения государственной услуги и связанных с обращением в иные государственные органы, органы местного самоуправления, организации, за исключением получения услуг и получения

² Данное требование не распространяется на лиц, признанных безвестно отсутствующими, и на разыскиваемых лиц, место нахождения которых не установлено уполномоченным федеральным органом исполнительной власти.

³ В соответствии с пунктом 2 части 1 статьи 7 и частью 6 статьи 7 Федерального закона № 210-ФЗ заявитель вправе представить указанные документы в форме документа на бумажном носителе или в форме электронного документа по собственной инициативе.

документов и информации, предоставляемых в результате предоставления таких услуг, включенных в перечни, указанные в части 1 статьи 9 Федерального закона № 210-ФЗ;

4) представления документов и информации, отсутствие и (или) недостоверность которых не указывались при первоначальном отказе в приеме документов, необходимых для предоставления государственной услуги, либо в предоставлении государственной услуги, за исключением следующих случаев:

а) изменение требований нормативных правовых актов, касающихся предоставления государственной услуги, после первоначальной подачи заявления о предоставлении государственной услуги;

б) наличие ошибок в заявлении о предоставлении государственной услуги и документах, поданных заявителем после первоначального отказа в приеме документов, необходимых для предоставления государственной услуги, либо в предоставлении государственной услуги и не включенных в представленный ранее комплект документов;

в) истечение срока действия документов или изменение информации после первоначального отказа в приеме документов, необходимых для предоставления государственной услуги, либо в предоставлении государственной услуги;

г) выявление документально подтвержденного факта (признаков) ошибочного или противоправного действия (бездействия) должностного лица органа, предоставляющего государственную услугу, муниципального служащего, работника многофункционального центра, работника организации, предусмотренной частью 1.1 статьи 16 Федерального закона № 210-ФЗ, при первоначальном отказе в приеме документов, необходимых для предоставления государственной услуги, либо в предоставлении государственной услуги, о чем в письменном виде за подписью руководителя органа, предоставляющего государственную услугу, руководителя многофункционального центра при первоначальном отказе в приеме документов, необходимых для предоставления государственной услуги, либо руководителя организации, предусмотренной частью 1.1 статьи 16 Федерального закона № 210-ФЗ, уведомляется заявитель, а также приносятся извинения за доставленные неудобства;

5) предоставления на бумажном носителе документов и информации, электронные образы которых ранее были заверены в соответствии с пунктом 7.2 части 1 статьи 16 Федерального закона от 27.07.2010 N 210-ФЗ, за исключением случаев, если нанесение отметок на такие документы либо их изъятие является необходимым условием предоставления государственной услуги, и иных случаев, установленных федеральными законами.

2.8. Основания для отказа в приеме документов, необходимых для предоставления государственной услуги:

2.8.1. наличие в представленных документах повреждений, которые не позволяют однозначно истолковать их содержание;

2.8.2. не указание заявителем в заявлении фамилии, имени, отчества (последнее - при наличии), адреса электронной почты, если ответ должен быть направлен в форме электронного документа, или почтового адреса, если ответ должен быть направлен на бумажном носителе.

2.9. Исчерпывающий перечень оснований для приостановления и (или) отказа в предоставлении государственной услуги.

2.9.1. Основанием для отказа в предоставлении государственной услуги является непредставление необходимых документов.

2.9.2. Основания для приостановления предоставления государственной услуги действующим законодательством не предусмотрены.

2.10. Услуги, которые являются необходимыми и обязательными для предоставления государственной услуги, в том числе сведения о документе (документах), выдаваемом (выдаваемых) организациями, участвующими в предоставлении государственной услуги, не предусмотрены действующим законодательством.

2.11. Государственная пошлина или иная плата за предоставление государственной услуги не взимается.

2.12. Порядок, размер и основания взимания платы за предоставление услуг, необходимых и обязательных для предоставления государственной услуги, включая информацию о методиках расчета размера такой платы действующим законодательством не предусмотрены.

2.13. Максимальный срок ожидания в очереди (при ее наличии) при подаче запроса о предоставлении государственной услуги, услуги организации, участвующей в предоставлении государственной услуги, и при получении результата предоставления государственной услуги:

срок ожидания в очереди (при ее наличии) при подаче заявления и необходимых документов в органе опеки и попечительства не должен превышать 15 минут;

срок ожидания в очереди при получении документов в органе опеки и попечительства не должен превышать 15 минут;

срок ожидания в очереди при подаче заявления и документов в структурном подразделении МФЦ не должен превышать 15 минут;

срок ожидания в очереди при получении документов в структурном подразделении МФЦ не должен превышать 15 минут.

2.14. Срок и порядок регистрации запроса заявителя о предоставлении государственной услуги, услуги организации, участвующей в предоставлении государственной услуги, в том числе в электронной форме:

2.14.1. При личном обращении заявителя в орган опеки и попечительства регистрация запроса о предоставлении государственной услуги осуществляется сотрудником органа опеки и попечительства в присутствии заявителя, которому выдается расписка с присвоенным регистрационным номером.

Регистрация запроса заявителя осуществляется органом опеки и попечительства в течение одного рабочего дня с момента получения органом опеки и попечительства документов, указанных в пункте 2.6 настоящего Административного регламента, в форме электронного документа и документа на бумажном носителе.

2.14.2. При личном обращении заявителя в структурное подразделение МФЦ запрос о предоставлении государственной услуги регистрируется специалистом структурного подразделения МФЦ в присутствии заявителя, которому выдается расписка с регистрационным номером, присвоенным межведомственной автоматизированной информационной системой предоставления в Санкт-Петербурге государственных и муниципальных услуг в электронном виде (далее – МАИС ЭГУ).

2.15. Требования к помещениям, в которых предоставляется государственная услуга, услуга, предоставляемая организацией, участвующей в предоставлении государственной услуги, к месту ожидания и приема заявителей, размещению и оформлению визуальной, текстовой и мультимедийной информации о порядке предоставления таких услуг, в том числе к обеспечению доступности для инвалидов указанных объектов в соответствии с законодательством Российской Федерации о социальной защите инвалидов.

2.15.1. Указанные помещения должны иметь площади, предусмотренные санитарными нормами и требованиями к рабочим (офисным) помещениям, где оборудованы рабочие места с использованием персональных компьютеров и копировальной техники, и места для приема посетителей, а также должны быть оборудованы стульями и столами, стендами, на которых должна быть размещена информация, указанная в пункте 1.3.3 настоящего Административного регламента, должны иметь списки принадлежности (бланки заявлений, авторучки, бумагу) для заполнения заявления о предоставлении государственной услуги и производству вспомогательных записей (памяток, пояснений).

Помещения структурных подразделений МФЦ должны отвечать требованиям, предусмотренным Правилами организации деятельности многофункциональных центров предоставления государственных и муниципальных услуг, утвержденными постановлением Правительства Российской Федерации от 22.12.2012 № 1376 «Об утверждении Правил организации деятельности многофункциональных центров предоставления государственных и муниципальных услуг», а также иным требованиям, предусмотренным действующим законодательством.

2.15.2. Вход в здание, в котором предоставляются государственные услуги (далее – здание), должен быть оборудован информационной табличкой (вывеской), содержащей информацию о наименовании и режиме работы органа опеки и попечительства, предоставляющего государственную услугу, а также тактильной схемой (табличкой), дублирующей данную информацию.

Для лиц с нарушением функции зрения вход в здание обозначается с помощью изменения фактуры наземного покрытия.

Должностные лица органа опеки и попечительства, предоставляющего государственную услугу, осуществляют, при необходимости, помощь инвалидам и иным маломобильным группам населения при их передвижении по помещениям, в том числе при входе в здание и выходе из него, в получении в доступной для них форме информации о порядке предоставления государственной

услуги, включая оформление необходимых документов, о совершении других необходимых для получения государственной услуги действий, а также обеспечение посадки в транспортное средство и высадки из него, в том числе с использованием кресла-коляски.

Личный уход за получателем государственной услуги из числа инвалидов и иных маломобильных групп населения (медицинские процедуры, помощь в принятии пищи и лекарств, в выполнении санитарно-гигиенических процедур) обеспечивается инвалидом самостоятельно либо при помощи сопровождающих лиц.

2.15.3. Помещения, в которых предоставляется государственная услуга (далее – помещения), оборудуются информационными стендами или терминалами, содержащими сведения, указанные в пункте 1.3.3 настоящего Административного регламента, в визуальной, текстовой и (или) мультимедийной формах. Оформление визуальной, текстовой и (или) мультимедийной информации должно соответствовать оптимальному зрительному и слуховому восприятию этой информации гражданами.

Помещения должны быть оборудованы устройствами для озвучивания визуальной, текстовой информации, оснащены знаками, выполненными рельефно-точечным шрифтом Брайля в соответствии с действующими стандартами выполнения и размещения таких знаков, а также визуальными индикаторами, преобразующими звуковые сигналы в световые, речевые сигналы в текстовую бегущую строку.

2.15.4. Помещения, в том числе вход и пути передвижения по помещениям, должны быть оборудованы пандусами, лифтами (при необходимости), санитарно-техническими помещениями (доступными для инвалидов), расширенными проходами, позволяющими обеспечить беспрепятственный доступ инвалидов и иных маломобильных групп населения, а также специальными объемными тактильными плитками и покрытиями, обозначающими пути движения, повороты и препятствия (перекрестки, ступени, лестницы, двери).

Двери в помещениях, в которых предоставляется государственная услуга, не должны иметь порогов, препятствующих движению инвалидов и иных маломобильных групп населения.

В помещениях, в которых предоставляется государственная услуга, должно быть обеспечено беспрепятственное передвижение и разворот кресел-колясок, размещение столов в стороне от входа с учетом беспрепятственного подъезда и поворота кресел-колясок.

2.15.5. С целью правильной и безопасной ориентации инвалидов и других маломобильных групп населения в помещениях на видных местах должны быть размещены тактильные мнемосхемы, отображающие план размещения данных помещений, а также план эвакуации граждан в случае пожара.

В помещениях должна быть предусмотрена система (установка) оповещения людей о пожаре.

Вход и выход из помещения оборудуются соответствующими указателями с автономными источниками бесперебойного питания.

2.15.6. На путях движения инвалидов и иных маломобильных групп населения в помещениях, где предоставляется государственная услуга, должны быть предусмотрены смежные с ними места отдыха и ожидания.

В местах ожидания должно быть предусмотрено не менее одного места для инвалида, передвигающегося на кресле-коляске или пользующегося костылями (тростью), а также для его сопровождающего.

2.15.7. Территория, прилегающая к местонахождению органа опеки и попечительства, предоставляющего государственную услугу, оборудуется, по возможности, местами для парковки автотранспортных средств, включая автотранспортные средства инвалидов.

На территории на основных путях движения к зданию должны быть предусмотрены места отдыха, доступные для инвалидов и иных маломобильных групп населения, оборудованные скамейками, указателями, навесами и опознаваемые с помощью изменения фактуры наземного покрытия.

2.15.8. Главой местной администрации обеспечивается создание инвалидам следующих условий доступности объектов в соответствии с требованиями, установленными законодательными и иными нормативными правовыми актами:

- а) возможность беспрепятственного входа в объекты и выхода из них;
- б) возможность самостоятельного передвижения по территории объекта в целях доступа к месту предоставления государственной услуги, в том числе с помощью работников

объекта, предоставляющих государственные услуги, ассистивных и вспомогательных технологий, а также сменного кресла-коляски;

в) возможность посадки в транспортное средство и высадки из него перед входом в объект, в том числе с использованием кресла-коляски и, при необходимости, с помощью работников объекта;

г) сопровождение инвалидов, имеющих стойкие нарушения функции зрения и самостоятельного передвижения по территории объекта;

д) содействие инвалиду при входе в объект и выходе из него, информирование инвалида о доступных маршрутах общественного транспорта;

е) надлежащее размещение носителей информации, необходимой для обеспечения беспрепятственного доступа инвалидов к объектам и государственным услугам, с учетом ограничений их жизнедеятельности, в том числе дублирование необходимой для получения государственной услуги звуковой и зрительной информации, а также надписей, знаков и иной текстовой и графической информации знаками, выполненными рельефно-точечным шрифтом Брайля и на контрастном фоне;

ж) обеспечение допуска на объект, в котором предоставляется государственная услуга, собаки-проводника при наличии документа, подтверждающего ее специальное обучение, выданного по форме и в порядке, утвержденном приказом Министерства труда и социальной защиты населения Российской Федерации от 22.06.2015 № 386н «Об утверждении формы документа, подтверждающего специальное обучение собаки-проводника, и порядка его выдачи».

2.15.9. Руководителем органа опеки и попечительства обеспечивается создание инвалидам следующих условий доступности услуг в соответствии с требованиями, установленными нормативными правовыми актами:

а) оказание инвалидам помощи, необходимой для получения в доступной для них форме информации о правилах предоставления государственной услуги, в том числе об оформлении необходимых для получения государственной услуги документов, о совершении ими других необходимых для получения услуги действий;

б) предоставление инвалидам по слуху, при необходимости, государственной услуги с использованием русского жестового языка, включая обеспечение допуска на объект сурдопереводчика, тифлосурдопереводчика;

в) оказание работниками органов и организаций, предоставляющих государственные услуги в установленных сферах деятельности, иной необходимой инвалидам помощи органа местного самоуправления, предоставляющего государственную услугу, в преодолении барьеров, мешающих получению ими услуг наравне с другими лицами;

г) наличие копий документов, объявлений, инструкций о порядке предоставления государственной услуги (в том числе на информационном стенде), выполненных рельефно-точечным шрифтом Брайля и на контрастном фоне, а также аудиоконтур в местах ожидания и приема заявителей.

2.16. Показатели доступности и качества государственных услуг

2.16.1. Количество взаимодействий заявителя с органом опеки и попечительства либо структурным подразделением МФЦ, участвующими в предоставлении государственной услуги – не более 2.

2.16.2. Продолжительность взаимодействия должностных лиц при предоставлении государственной услуги указана в разделе III настоящего Административного регламента.

2.16.3. Способы предоставления государственной услуги заявителю:

непосредственно при посещении органа опеки и попечительства;

в структурном подразделении МФЦ.

2.16.4. Предусмотрено информирование заявителя о ходе предоставления государственной услуги – да.

По запросу заявителя орган опеки и попечительства предоставляет информацию о ходе предоставления государственной услуги в устной, письменной или в электронной форме.

2.16.5. Способы информирования заявителя о результатах предоставления государственной услуги: в устной либо письменной форме, в том числе через структурные подразделения МФЦ посредством МАИС ЭГУ путем направления уведомления на электронную почту заявителя согласно волеизъявлению заявителя, в соответствии с отметкой в заявлении; смс-информирование посредством Межведомственной автоматизированной информационной системы

предоставления государственных и муниципальных услуг в электронном виде в Санкт-Петербурге.

2.16.6. Количество документов, необходимых для предоставления заявителем в целях получения государственной услуги: 2.

2.16.7. Осуществление органом местного самоуправления межведомственного взаимодействия при предоставлении государственной услуги не предусмотрено.

2.16.8. Количество документов (информации), которые орган опеки и попечительства запрашивает без участия заявителя – 0.

2.16.9. Услуги, необходимые и обязательные для предоставления государственной услуги, в том числе сведения о документе (документах), выдаваемом (выдаваемыми) организациями, участвующими в предоставлении государственной услуги, действующим законодательством не предусмотрены.

2.16.10. Количество административных процедур в рамках предоставления государственной услуги, осуществляемых в электронном виде – не более 3.

2.16.11. Сроки предоставления государственной услуги указаны в пункте 2.4 настоящего Административного регламента.

2.16.12. Предусмотрен порядок и формы контроля за предоставлением государственной услуги со стороны граждан, их объединений и организаций – да.

Возможные способы оценки заявителями качества предоставления государственных услуг:

посредством электронного опроса на Портале;

посредством электронного опроса с помощью информационных терминалов, расположенных в структурных подразделениях МФЦ.

2.16.13. Выдача результата предоставления государственной услуги в части выдачи решения о предоставлении государственной услуги либо письма об отказе в предоставлении государственной услуги предусмотрена на базе МФЦ.

2.16.14. Выдача результата предоставления государственной услуги не предусмотрена в электронном виде через Портал.

2.17. Иные требования, в том числе учитывающие особенности предоставления государственных услуг в структурных подразделениях МФЦ и особенности предоставления государственных услуг в электронной форме.

2.17.1. Прием документов и выдача результата предоставления государственной услуги в части выдачи решения о предоставлении государственной услуги либо письма об отказе в предоставлении государственной услуги могут быть осуществлены на базе МФЦ.

При предоставлении государственной услуги структурные подразделения МФЦ осуществляют:

прием и заполнение запросов о предоставлении государственной услуги, в том числе посредством автоматизированных информационных систем многофункциональных центров, а также прием комплексных запросов;

представление интересов заявителей при взаимодействии с органом опеки и попечительства, а также с организациями, участвующими в предоставлении государственной услуги, в том числе с использованием информационно-технологической и коммуникационной инфраструктуры;

составление на основании комплексного запроса заявлений на предоставление конкретных государственных услуг, указанных в комплексном запросе, подписание таких заявлений и скрепление их печатью многофункционального центра, формирование комплектов документов, необходимых для получения государственных услуг, указанных в комплексном запросе (указанные комплекты документов формируются из числа документов, сведений и (или) информации, представленных заявителем в многофункциональный центр при обращении с комплексным запросом, а также документов, сведений и (или) информации, полученных многофункциональным центром самостоятельно в порядке межведомственного взаимодействия, а также вследствие получения результатов государственных услуг, указанных в комплексном запросе и необходимых для получения иных государственных и (или) муниципальных услуг, указанных в комплексном запросе), направление указанных заявлений и комплектов документов в органы, предоставляющие государственные услуги;

представление интересов органа опеки и попечительства, предоставляющего государственные услуги, при взаимодействии с заявителями;

информирование заявителей о порядке предоставления государственной услуги, в том числе посредством комплексного запроса, в многофункциональных центрах, о ходе выполнения

запросов о предоставлении государственной услуги, комплексных запросов, а также по иным вопросам, связанным с предоставлением государственной услуги, а также консультирование заявителей о порядке предоставления государственной услуги в многофункциональных центрах и через порталы государственных и муниципальных услуг, в том числе путем оборудования в многофункциональном центре рабочих мест, предназначенных для обеспечения доступа к информационно-телекоммуникационной сети "Интернет";

взаимодействие с органом опеки и попечительства по вопросам предоставления государственной услуги, а также с организациями, участвующими в предоставлении государственной услуги, в том числе посредством направления межведомственного запроса с использованием информационно-технологической и коммуникационной инфраструктуры;

выдачу заявителям документов, полученных от органа опеки и попечительства, по результатам предоставления государственной услуги, а также по результатам предоставления государственных услуг, указанных в комплексном запросе, если иное не предусмотрено законодательством Российской Федерации;

составление и выдачу заявителям документов на бумажном носителе, подтверждающих содержание электронных документов, по результатам предоставления государственной услуги органом опеки и попечительства, в соответствии с требованиями, установленными Правительством Российской Федерации;

прием, обработку информации из информационных систем местной администрации, в том числе с использованием информационно-технологической и коммуникационной инфраструктуры, если это предусмотрено соглашением о взаимодействии и иное не предусмотрено федеральным законом, и выдачу заявителям на основании такой информации документов, включая составление на бумажном носителе и заверение выписок из указанных информационных систем, в соответствии с требованиями, установленными Правительством Российской Федерации;

создание заверенных усиленной квалифицированной подписью уполномоченного должностного лица многофункционального центра электронных дубликатов документов и информации (преобразование в электронную форму документов и информации на бумажном носителе с сохранением их содержания и (при наличии) реквизитов), необходимых для предоставления государственной услуги (в том числе документов, предусмотренных частью 6 статьи 7 Федерального закона от 27.07.2010 N 210-ФЗ, и документов, предоставляемых в результате оказания услуг, которые являются необходимыми и обязательными для предоставления муниципальной услуги) и представленных гражданами на бумажных носителях, в порядке, установленном правилами организации деятельности многофункциональных центров, а также направление указанных электронных дубликатов в орган опеки и попечительства, и указанным гражданам с использованием регионального портала государственных и муниципальных услуг;

абзац тринадцатый утратил силу.

В случае подачи документов в орган опеки и попечительства посредством структурного подразделения МФЦ работник структурного подразделения МФЦ, осуществляющий прием документов, представленных для получения государственной услуги, выполняет следующие действия:

определяет предмет обращения;

проводит проверку полномочий лица, подающего документы;

проводит проверку соответствия документов требованиям, указанным в пункте 2.6 настоящего Административного регламента;

осуществляет сканирование представленных документов, формирует электронное дело, все документы которого связываются единым уникальным идентификационным кодом, позволяющим установить принадлежность документов конкретному заявителю и виду обращения за государственной услугой;

заверяет электронное дело своей усиленной квалифицированной электронной подписью;

направляет копии документов и реестр документов в орган опеки и попечительства, предоставляющий государственную услугу;

на бумажных носителях (в случае необходимости обязательного предоставления оригиналов документов) – в течение трех рабочих дней со дня обращения заявителя в структурное подразделение МФЦ.

В случае представления заявителем неполного комплекта документов либо несоответствия представленных документов требованиям, установленным пунктом 2.6 настоящего Административного регламента (далее – несоответствующий комплект документов), работник

структурного подразделения МФЦ, осуществляющий прием документов, разъясняет заявителю содержание недостатков, выявленных в документах, предлагает принять меры по их устранению и обратиться за предоставлением государственной услуги повторно.

В случае, когда заявитель настаивает на приеме несоответствующего комплекта документов, а Административным регламентом не предусмотрены основания для отказа в приеме документов, работник структурного подразделения МФЦ, осуществляющий прием документов, предлагает заявителю собственноручно сделать соответствующую запись на заявлении или заполнить сопроводительное письмо к комплекту документов.

По окончании приема документов работник структурного подразделения МФЦ выдает заявителю расписку в приеме документов.

Если заявитель отказался от подачи заявления и потребовал возврата представленных документов после отправления электронного дела в орган опеки и попечительства, но до направления комплекта документов на бумажных носителях в орган опеки и попечительства, работник структурного подразделения МФЦ, осуществляющий прием документов, предлагает заявителю написать заявление на отзыв обращения, забирает расписку у заявителя (в случае ее наличия), после чего возвращает предоставленные заявителем документы. При этом в МАИС ЭГУ устанавливает соответствующий статус электронного дела.

Если заявитель потребовал возврата предоставленных документов после направления электронного обращения и комплекта документов на бумажном носителе в орган опеки и попечительства, работник структурного подразделения МФЦ, осуществляющий прием документов, предлагает заявителю обратиться непосредственно в орган опеки и попечительства.

Должностное лицо органа опеки и попечительства, ответственное за предоставление государственной услуги, по результатам рассмотрения представленных заявителем документов, направляет необходимые документы (справки, письма, решения и др.) в структурное подразделение МФЦ для их последующей передачи заявителю:

на бумажном носителе – в срок не более трех рабочих дней со дня принятия решения о предоставлении (отказе в предоставлении) заявителю государственной услуги.

Не допускается возврат документов заявителя органом опеки и попечительства в структурные подразделения МФЦ без рассмотрения.

2.17.2. Особенности предоставления государственной услуги в электронной форме.

Заявитель может получить информацию о порядке предоставления государственной услуги, в том числе в электронной форме на Портале (www.gu.spb.ru).

Доступ к сведениям о способах предоставления государственной услуги, порядку предоставления государственной услуги, в том числе, в электронной форме, перечню необходимых для предоставления государственной услуги документов, к форме заявления и формам иных документов выполняется без предварительной авторизации заявителя на Портале. Заявитель может ознакомиться с формой заявления и иных документов, необходимых для получения государственной услуги, платежными реквизитами и информацией об обязательном заполнении сведений, идентифицирующих платеж заявителя (если услугой предусмотрена уплата государственной пошлины или иного обязательного платежа) на Портале и на федеральном Портале, при необходимости сохранить их на компьютере.

Возможность подачи заявления в электронной форме посредством Портала будет осуществляться в соответствии с распоряжением Правительства Санкт-Петербурга от 22.03.2011 № 8-рп «О мероприятиях по переходу на предоставление исполнительными органами государственной власти Санкт-Петербурга государственных услуг в электронном виде».

III. Состав, последовательность и сроки выполнения административных процедур (действий), требования к порядку их выполнения, в том числе особенности выполнения административных процедур (действий) в электронной форме

Описание последовательности административных процедур при предоставлении государственной услуги:

прием и регистрация заявления и документов, необходимых для предоставления государственной услуги;

принятие решения органом опеки и попечительства об оказании содействия опекунам и попечителям по вопросам, касающимся защиты прав и законных интересов подопечных, в виде подготовки обращения местной администрации либо о невозможности оказания содействия по вопросам, касающимся защиты прав и законных интересов подопечных;

передача заявителю результата предоставления государственной услуги.

3.1. Прием и регистрация заявления и документов, необходимых для предоставления государственной услуги

3.1.1. События (юридические факты), являющиеся основанием для начала административной процедуры: заявление заявителя в орган опеки и попечительства по месту жительства (пребывания) подопечного по форме согласно Приложению № 2 к настоящему Административному регламенту и документы, указанные в пунктах 2.6, 2.7 настоящего Административного регламента.

3.1.2. Ответственным за выполнение административной процедуры является специалист органа опеки и попечительства, ответственный за прием заявлений и документов, необходимых для предоставления государственной услуги.

3.1.3. Содержание и продолжительность выполнения административной процедуры.

Специалист органа опеки и попечительства, ответственный за прием заявлений и документов, необходимых для предоставления государственной услуги, при обращении заявителей:

определяет предмет обращения;

устанавливает личность заявителей;

консультирует заявителей о порядке оформления заявления и проверяет правильность его оформления;

проверяет наличие документов и дает их оценку на предмет соответствия перечню документов, указанных в пунктах 2.6, 2.7 настоящего Административного регламента;

в случае предоставления при личном обращении заявителя неполного комплекта документов делает на заявлении запись "О предоставлении неполного комплекта документов проинформирован". Факт ознакомления заявителя с записью заверяется его подписью. Если при этом заявитель отказался от подачи заявления и потребовал возврата предоставленных документов, делает на заявлении запись "Настоящее заявление отозвано, документы возвращены заявителю" и возвращает предоставленные заявителем документы;

ксерокопирует документы (в случае необходимости) для формирования личного дела;

фиксирует факт приема заявлений и документов в журнале регистрации на бумажном носителе или в информационной системе органа опеки и попечительства в электронном виде;

выдает заявителю расписку о приеме документов с указанием их перечня и даты приема (расписка не выдается в случае поступления документов по почте, а также по информационным системам общего пользования);

в случае необходимости направления межведомственных запросов в исполнительные органы государственной власти (организации) Санкт-Петербурга, иные государственные органы и организации о предоставлении необходимых сведений (документов), а также получение ответов на них (далее - межведомственный запрос) передает копию заявления с отметкой о необходимости подготовки межведомственных запросов специалисту органа опеки и попечительства, ответственному за подготовку и направление межведомственных запросов, а также получение ответов на них, в том числе с использованием единой системы межведомственного электронного взаимодействия.

передает заявление и комплект документов заявителя для принятия решения специалисту органа опеки и попечительства, ответственному за подготовку решения об оказании содействия опекунам и попечителям по вопросам, касающимся защиты прав и законных интересов подопечных, в виде подготовки обращения местной администрации либо о невозможности оказания содействия по вопросам, касающимся защиты прав и законных интересов подопечных.

Продолжительность административной процедуры не должна превышать одного рабочего дня.

Специалист органа опеки и попечительства, ответственный за прием заявлений и документов, необходимых для предоставления государственной услуги, посредством МФЦ:

получает копии документов и реестр документов из МФЦ на бумажных носителях (в случае необходимости обязательного представления оригиналов документов);

проверяет наличие документов и дает их оценку на предмет соответствия перечню документов, указанных в пунктах 2.6, 2.7 настоящего Административного регламента, определяет необходимость осуществления межведомственных запросов, о чем на заявлении делается соответствующая запись;

фиксирует факт приема документов, указанных в пунктах 2.6, 2.7 настоящего Административного регламента, в журнале регистрации на бумажном носителе или в информационной системе органа опеки и попечительства в электронном виде;

передает заявление и комплект документов заявителя для принятия решения специалисту органа опеки и попечительства, ответственному за подготовку решения об оказании содействия опекунам и попечителям по вопросам, касающимся защиты прав и законных интересов подопечных, в виде подготовки обращения местной администрации либо о невозможности оказания содействия по вопросам, касающимся защиты прав и законных интересов подопечных.

3.1.4. Критерием принятия решения в рамках административной процедуры является соответствие комплекта документов, требованиям, установленным настоящим Административным регламентом.

3.1.5. Результат административной процедуры:
принятие заявлений и документов.

3.1.6. Способ фиксации результата выполнения административной процедуры:
регистрация заявлений и документов в журнале регистрации на бумажном носителе или в информационной системе органа опеки и попечительства в электронном виде.

3.2. Принятие решения органом опеки и попечительства об оказании содействия опекунам и попечителям по вопросам, касающимся защиты прав и законных интересов подопечных, в виде подготовки обращения местной администрации либо о невозможности оказания содействия по вопросам, касающимся защиты прав и законных интересов подопечных

3.2.1. События (юридические факты), являющиеся основанием для начала административной процедуры: наличие в органе опеки и попечительства заявления и документов, указанных в пунктах 2.6, 2.7 настоящего Административного регламента.

3.2.2. Ответственные за выполнение административной процедуры:
специалист органа опеки и попечительства, ответственный за подготовку решения об оказании содействия опекунам и попечителям по вопросам, касающимся защиты прав и законных интересов подопечных, в виде подготовки обращения местной администрации либо о невозможности оказания содействия по вопросам, касающимся защиты прав и законных интересов подопечных;

руководитель отдела опеки и попечительства;
глава местной администрации.

3.2.3. Содержание и продолжительность выполнения административной процедуры.

Специалист органа опеки и попечительства, ответственный за подготовку решения об оказании содействия опекунам и попечителям по вопросам, касающимся защиты прав и законных интересов подопечных, в виде подготовки обращения местной администрации либо о невозможности оказания содействия по вопросам, касающимся защиты прав и законных интересов подопечных:

проводит проверку сведений, содержащихся в документах;

готовит проект обращения местной администрации об оказании содействия опекуну или попечителю: ходатайство, письмо в учреждения и организации, направление, запрос и др. (далее – обращение), либо уведомления об отказе в предоставлении государственной услуги, согласно Приложению № 4 настоящего Административного регламента;

согласовывает проект с руководителем отдела опеки и попечительства и представляет проект главе местной администрации.

Глава местной администрации:

изучает проект обращения или уведомления;

в случае одобрения – подписывает проект;

в случае несогласия – излагает замечания и возвращает указанный проект на доработку и исправление руководителю отдела опеки и попечительства либо ответственному специалисту органа опеки и попечительства.

После подписания проекта главой местной администрации, специалист органа опеки и попечительства:

регистрирует проект обращения или уведомления в журнале регистрации на бумажном носителе или в информационной системе органа опеки и попечительства в электронном виде.

Продолжительность административной процедуры не должна превышать 23 дней со дня получения органом опеки и попечительства заявления и документов, указанных в пунктах 2.6, 2.7 настоящего Административного регламента.

3.2.4. Критерии принятия решения органом опеки и попечительства определяются наличием или отсутствием правовых оснований для предоставления государственной услуги в соответствии с требованиями, установленными нормативными правовыми актами, указанными в пункте 2.5 настоящего Административного регламента.

3.2.5. Результат административной процедуры:

подготовка ответа (письма) органа опеки и попечительства об оказании содействия либо о невозможности оказания содействия по вопросам, касающимся защиты прав и законных интересов подопечных.

3.2.6. Способ фиксации результата выполнения административной процедуры:

регистрация ответа (письма) в соответствующем журнале регистрации на бумажном носителе или в информационной системе органа опеки и попечительства в электронном виде.

3.3. Передача заявителю результата предоставления государственной услуги

3.3.1. События (юридические факты), являющиеся основанием для начала административной процедуры: регистрация подписанного главой местной администрации ответа (письма).

3.3.2. Ответственным за выполнение административной процедуры является специалист органа опеки и попечительства, ответственный за передачу заявителю результата государственной услуги.

3.3.3. Содержание и продолжительность выполнения административной процедуры

Специалист органа опеки и попечительства, ответственный за передачу заявителю результата государственной услуги:

в случае положительного решения - направляет заявителю посредством почтовой связи либо выдает в органе опеки и попечительства решение о предоставлении государственной услуги;

в случае отказа в предоставлении государственной услуги - направляет заявителю уведомление об отказе в предоставлении государственной услуги согласно Приложению № 4 настоящего Административного регламента;

в случае волеизъявления заявителя получить результат предоставления государственной услуги в структурном подразделении Многофункционального центра - направляет уведомление в структурное подразделение Многофункционального центра для последующей передачи заявителю.

Продолжительность административной процедуры:

в течение трех дней со дня принятия решения.

3.3.4. Критерием принятия решения в рамках административной процедуры является наличие или отсутствие оснований для выдачи решения о предоставлении государственной услуги, указанных в настоящем Административном регламенте.

3.3.5. Результат административной процедуры:

направление заявителю (или в МФЦ для последующей передачи заявителю) посредством почтовой связи (либо выдача заявителю в органе опеки и попечительства) ответа (письма) органа опеки и попечительства об оказании содействия по вопросам, касающимся защиты прав и законных интересов подопечных;

направление заявителю посредством почтовой связи либо электронной почтой уведомления об отказе в предоставлении государственной услуги.

3.3.6. Способ фиксации результата выполнения административной процедуры:

регистрация в соответствующем журнале факта отправки почтовой связью в адрес заявителя (либо факта получения заявителем в органе опеки и попечительства) решения о предоставлении государственной услуги;

либо регистрация в соответствующем журнале факта отправки заявителю почтовой связью, либо электронной почтой уведомления об отказе в предоставлении государственной услуги;

в случае волеизъявления заявителя получить результат предоставления государственной услуги в Многофункциональном центре - регистрация в соответствующем журнале факта направления уведомления в Многофункциональный центр для последующей передачи заявителю.

IV. Формы контроля за исполнением Административного регламента

4.1. Текущий контроль за соблюдением последовательности действий, определенных административными процедурами по предоставлению государственной услуги, осуществляется главой местной администрации, а также руководителями организаций, осуществляющими полномочие органов опеки и попечительства.

По результатам контроля Главой местной администрации составляется акт проверки в двух экземплярах, который должен содержать:

- 1) дату, время и место составления акта проверки;
- 2) основания к проведению проверки, дату и номер распоряжения о проведении проверки;
- 3) список должностных лиц, привлечённых к проверке;
- 4) сведения о результатах проверки, в том числе о выявленных нарушениях обязательных требований и требований, установленных настоящим Административным регламентом;
- 5) сведения об ознакомлении или отказе в ознакомлении с актом проверки муниципального служащего местной администрации, ответственного за предоставление государственной услуги, в отношении действий (бездействий) которого осуществляется текущая проверка;
- 6) подписи Главы местной администрации и должностных лиц, участвовавших в проверке.

На основании акта проверки, в случае выявления нарушений обязательных требований и требований, установленных настоящим Административным регламентом, Главой местной администрации в течение трех рабочих дней с даты подписания акта проверки, издается распоряжение об устранении причин и условий, приведших к нарушению, и о привлечении к дисциплинарной ответственности муниципальных служащих местной администрации, чьи действия (бездействие) привели к нарушению.

В случае, если проверкой выявлено, что действия (бездействие) муниципальных служащих местной администрации содержит признаки состава административного правонарушения, предусмотренного статьей 5.63 Кодекса Российской Федерации об административных правонарушениях, Глава местной администрации в течение двух рабочих дней направляет материалы проверки в прокуратуру Калининского района Санкт-Петербурга для принятия решения о возбуждении дела об административном правонарушении.

4.2. Глава местной администрации осуществляет контроль за:

надлежащим исполнением настоящего Административного регламента специалистами органа опеки и попечительства, непосредственно предоставляющими государственную услугу;

обеспечением сохранности принятых от заявителя документов и соблюдением специалистами органа опеки и попечительства, непосредственно предоставляющими государственную услугу, требований к сбору и обработке персональных данных заявителя.

4.3. Глава местной администрации, специалисты органа опеки и попечительства, непосредственно предоставляющие государственную услугу, несут персональную ответственность за соблюдение сроков и порядка приема документов, своевременность оформления и отправления межведомственных запросов, соответствие результатов рассмотрения документов требованиям законодательства, принятие мер по проверке представленных документов, соблюдение сроков и порядка предоставления государственной услуги, подготовки отказа в предоставлении государственной услуги, за соблюдение сроков и порядка выдачи документов. Персональная ответственность Главы местной администрации, специалистов органа опеки и попечительства, непосредственно предоставляющих государственную услугу, закрепляется в должностных регламентах в соответствии с требованиями законодательства.

В частности, должностные лица и специалисты органа опеки и попечительства, непосредственно предоставляющие государственную услугу, несут ответственность за:

требование у заявителей документов или платы, не предусмотренных настоящим Административным регламентом;

отказ в приеме документов по основаниям, не предусмотренным настоящим Административным регламентом;

нарушение сроков регистрации запросов заявителя о предоставлении государственной услуги;

нарушение срока предоставления государственной услуги;

направление необоснованных межведомственных запросов;

нарушение сроков подготовки межведомственных запросов и ответов на межведомственные запросы;

необоснованное не предоставление информации на межведомственные запросы.

4.4. Руководитель структурного подразделения МФЦ осуществляет контроль за: надлежащим исполнением настоящего Административного регламента работниками структурного подразделения МФЦ;

полнотой принимаемых работниками структурного подразделения МФЦ от заявителя документов и качеством оформленных документов для передачи их в орган опеки и попечительства;

своевременностью и полнотой передачи в орган опеки и попечительства принятых от заявителя документов;

своевременностью и полнотой доведения до заявителя принятых от органа опеки и попечительства информации и документов, являющихся результатом предоставления государственной услуги;

обеспечением сохранности принятых от заявителя документов и соблюдением работниками структурного подразделения МФЦ требований к сбору и обработке персональных данных заявителя и иных лиц.

Персональная ответственность руководителя структурного подразделения МФЦ и работников структурного подразделения МФЦ закрепляется в должностных инструкциях в соответствии с требованиями законодательства.

Работники структурного подразделения МФЦ несут ответственность за:

качество приема комплекта документов у заявителя в случае, если несоответствие представленных документов, указанных в настоящем Административном регламенте, явилось основанием для отказа заявителю в предоставлении государственной услуги, за исключением комплекта документов, принятых по настоянию заявителя;

своевременность информирования заявителя о результате предоставления государственной услуги посредством МАИС ЭГУ.

4.5. В рамках предоставления государственной услуги осуществляются плановые и внеплановые проверки полноты и качества предоставления государственной услуги.

Руководитель подразделения ежеквартально осуществляет выборочные проверки дел заявителей на предмет правильности принятия работниками подразделения решений; а также внеплановые проверки в случае поступления жалоб (претензий) граждан в рамках досудебного обжалования.

Руководитель структурного подразделения МФЦ, а также работники отдела контроля МФЦ осуществляют плановые и внеплановые проверки деятельности работников МФЦ в соответствии с положением о проведении проверок.

4.6. Положения, характеризующие требования к порядку и формам контроля за предоставлением государственной услуги, в том числе со стороны граждан, их объединений и организаций

Контроль за предоставлением государственной услуги со стороны граждан, их объединений и организаций осуществляется в форме приема, рассмотрения и оперативного реагирования на обращения и жалобы заявителей по вопросам, связанным с предоставлением государственной услуги.

V. Досудебный (внесудебный) порядок обжалования решений и действий (бездействия) местной администрации при предоставлении государственной услуги, а также должностных лиц и муниципальных служащих местной администрации

5.1. Заявители имеют право на досудебное (внесудебное) обжалование решений и действий (бездействия), принятых (осуществляемых) местной администрацией, в ходе предоставления государственной услуги. Досудебный (внесудебный) порядок обжалования не исключает возможность обжалования решений и действий (бездействия), принятых (осуществляемых) в ходе предоставления государственной услуги, в судебном порядке. Досудебный (внесудебный) порядок обжалования не является для заявителя обязательным.

Заявитель может обратиться с жалобой в том числе в следующих случаях:

нарушение срока регистрации запроса заявителя о предоставлении государственной услуги;

нарушение срока предоставления государственной услуги;

требование у заявителя документов, не предусмотренных нормативными правовыми актами Российской Федерации, нормативными правовыми актами Санкт-Петербурга для предоставления государственной услуги;

отказ в приеме документов, предоставление которых предусмотрено нормативными правовыми актами Российской Федерации, нормативными правовыми актами Санкт-Петербурга для предоставления государственной услуги, у заявителя;

отказ в предоставлении государственной услуги, если основания отказа не предусмотрены федеральными законами и принятыми в соответствии с ними иными нормативными правовыми актами Российской Федерации, нормативными правовыми актами Санкт-Петербурга;

затребование с заявителя при предоставлении государственной услуги платы, не предусмотренной нормативными правовыми актами Российской Федерации, нормативными правовыми актами Санкт-Петербурга;

отказ органа опеки и попечительства, специалиста органа опеки и попечительства в исправлении допущенных опечаток и ошибок в выданных в результате предоставления государственной услуги документах либо нарушение установленного срока таких исправлений;

нарушение срока или порядка выдачи документов по результатам предоставления государственной услуги;

приостановление предоставления государственной услуги, если основания приостановления не предусмотрены федеральными законами и принятыми в соответствии с ними иными нормативными правовыми актами Российской Федерации, законами и иными нормативными правовыми актами Санкт-Петербурга, муниципальными правовыми актами;

требование у заявителя при предоставлении государственной услуги документов или информации, отсутствие и (или) недостоверность которых не указывались при первоначальном отказе в приеме документов, необходимых для предоставления государственной услуги, либо в предоставлении государственной услуги, за исключением случаев, предусмотренных пунктом 4 части 1 статьи 7 Федерального закона № 210-ФЗ.

В случае если жалоба подается через представителя заявителя, также представляется документ, подтверждающий полномочия на осуществление действий от имени заявителя. В качестве документа, подтверждающего полномочия на осуществление действий от имени заявителя, может быть представлена:

оформленная в соответствии с законодательством Российской Федерации доверенность (для физических лиц);

оформленная в соответствии с законодательством Российской Федерации доверенность, заверенная печатью заявителя (при наличии печати) и подписанная руководителем заявителя или уполномоченным этим руководителем лицом (для юридических лиц);

копия решения о назначении или об избрании либо приказа о назначении физического лица на должность, в соответствии с которым такое физическое лицо обладает правом действовать от имени заявителя без доверенности.

5.2. Жалоба может быть подана заявителем:

5.2.1. При личном приеме заявителя в письменной форме на бумажном носителе в местную администрацию, в месте предоставления государственной услуги (в месте, где заявитель подавал запрос на получение государственной услуги, нарушение порядка предоставления которой обжалуется, либо в месте, где заявителем получен результат указанной государственной услуги).

Время приема жалоб должно совпадать со временем предоставления государственных услуг.

Жалоба в письменной форме может быть также направлена по почте.

В случае подачи жалобы при личном приеме заявитель представляет документ, удостоверяющий его личность в соответствии с законодательством Российской Федерации.

5.2.2. В электронной форме, с использованием сети Интернет (в том числе посредством электронной почты), официального сайта местной администрации, федерального Портала, Портала.

Почтовый адрес, справочный телефон и адрес электронной почты местной администрации размещен на официальном сайте Правительства Санкт-Петербурга www.gov.spb.ru, на Портале.

При подаче жалобы в электронной форме документы, указанные в пункте 5.1 настоящего Административного регламента, могут быть представлены в форме электронных документов, подписанных электронной подписью, вид которой предусмотрен законодательством Российской Федерации, при этом документ, удостоверяющий личность заявителя, не требуется.

5.2.3. Жалоба может быть подана заявителем через МФЦ. При поступлении жалобы МФЦ обеспечивает ее передачу в местную администрацию в порядке и сроки, которые

установлены соглашением о взаимодействии между МФЦ и местной администрацией, но не позднее следующего рабочего дня со дня поступления жалобы.

5.3. Жалоба на решения и действия (бездействие) местной администрации, ее должностных лиц, специалистов рассматривается главой местной администрации.

В случае если жалоба подана заявителем в орган, в компетенцию которого не входит принятие решения по жалобе, в течение трех рабочих дней со дня ее регистрации указанный орган направляет жалобу в уполномоченный на ее рассмотрение орган и в письменной форме информирует заявителя о перенаправлении жалобы.

При этом срок рассмотрения жалобы исчисляется со дня регистрации жалобы в уполномоченном на ее рассмотрение органе.

Жалоба, поданная заявителем в МФЦ на организацию предоставления государственных услуг МФЦ, за исключением жалоб на нарушение порядка предоставления государственной услуги, рассматривается МФЦ в соответствии с действующим законодательством.

5.4. Жалоба должна содержать:

наименование местной администрации, должностного лица местной администрации либо специалиста органа опеки и попечительства, решения и действия (бездействие) которых обжалуются;

фамилию, имя, отчество (последнее - при наличии), сведения о месте жительства заявителя - физического лица либо наименование, сведения о месте нахождения заявителя - юридического лица, а также номер (номера) контактного телефона, адрес (адреса) электронной почты (при наличии) и почтовый адрес, по которым должен быть направлен ответ заявителю;

сведения об обжалуемых решениях и действиях (бездействии) местной администрации, должностного лица местной администрации либо специалиста органа опеки и попечительства;

доводы, на основании которых заявитель не согласен с решением и действием (бездействием) местной администрации, должностного лица местной администрации либо специалиста органа опеки и попечительства. Заявителем могут быть представлены документы (при наличии), подтверждающие доводы заявителя, либо их копии.

5.5. Заявитель имеет право на получение информации и документов, необходимых для обоснования и рассмотрения жалобы.

5.6. Жалоба, поступившая в местную администрацию, подлежит регистрации не позднее следующего рабочего дня со дня ее поступления. Жалоба подлежит рассмотрению главой местной администрации, в течение пятнадцати рабочих дней со дня ее регистрации, если более короткие сроки рассмотрения жалобы не установлены местной администрацией. В случае обжалования отказа органа опеки и попечительства, должностного лица органа опеки и попечительства в приеме документов у заявителя либо в исправлении допущенных опечаток и ошибок или в случае обжалования нарушения установленного срока таких исправлений жалоба рассматривается в течение пяти рабочих дней со дня ее регистрации.

5.7. По результатам рассмотрения жалобы глава местной администрации принимает одно из следующих решений:

удовлетворяет жалобу, в том числе в форме отмены принятого решения, исправления допущенных органом опеки и попечительства опечаток и ошибок в выданных в результате предоставления государственной услуги документах, возврата заявителю денежных средств, взимание которых не предусмотрено нормативными правовыми актами Российской Федерации, нормативными правовыми актами Санкт-Петербурга, а также в иных формах;

отказывает в удовлетворении жалобы.

5.8. Не позднее дня, следующего за днем принятия решения, указанного в пункте 5.7, заявителю в письменной форме и по желанию заявителя в электронной форме направляется мотивированный ответ о результатах рассмотрения жалобы.

В ответе по результатам рассмотрения жалобы указываются:

наименование местной администрации, должность, фамилия, имя, отчество (при наличии) должностного лица, принявшего решение по жалобе;

номер, дата, место принятия решения, включая сведения о должностном лице, решение или действие (бездействие) которого обжалуется;

фамилия, имя, отчество (при наличии) или наименование заявителя;

основания для принятия решения по жалобе;

принятое по жалобе решение;

в случае признания жалобы подлежащей удовлетворению, дается информация о действиях, осуществляемых местной администрацией, в целях незамедлительного устранения выявленных нарушений при оказании государственной услуги, а также приносятся извинения за доставленные неудобства и указывается информация о дальнейших действиях, которые необходимо совершить заявителю в целях получения государственной услуги;

в случае признания жалобы не подлежащей удовлетворению, даются аргументированные разъяснения о причинах принятого решения, а также информация о порядке обжалования принятого решения.

5.9. Ответ по результатам рассмотрения жалобы подписывается главой местной администрации.

По желанию заявителя ответ по результатам рассмотрения жалобы может быть представлен не позднее дня, следующего за днем принятия решения, в форме электронного документа, подписанного электронной подписью главой местной администрации, вид которой установлен законодательством Российской Федерации.

5.10. В случае установления в ходе или по результатам рассмотрения жалобы признаков состава административного правонарушения, предусмотренного статьей 5.63 Кодекса Российской Федерации об административных правонарушениях, или признаков состава преступления, глава местной администрации незамедлительно направляет имеющиеся материалы в органы прокуратуры.

5.11. Глава местной администрации отказывает в удовлетворении жалобы в следующих случаях:

наличие вступившего в законную силу решения суда, арбитражного суда по жалобе о том же предмете и по тем же основаниям;

подача жалобы лицом, полномочия которого не подтверждены в порядке, установленном законодательством Российской Федерации;

наличие решения по жалобе, принятого ранее в соответствии с требованиями настоящего Административного регламента в отношении того же заявителя и по тому же предмету жалобы.

5.12. Глава местной администрации вправе оставить жалобу без ответа в следующих случаях:

наличие в жалобе нецензурных либо оскорбительных выражений, угроз жизни, здоровью и имуществу должностного лица, а также членов его семьи;

отсутствие возможности прочитать какую-либо часть текста жалобы, фамилию, имя, отчество (при наличии) и (или) почтовый адрес заявителя, указанные в жалобе.

В случае оставления жалобы без ответа по основаниям, указанным в абзаце втором настоящего пункта, гражданин, направивший жалобу, информируется о недопустимости злоупотребления правом.

В случае оставления жалобы без ответа по основаниям, указанным в абзаце третьем настоящего пункта, гражданин, направивший жалобу, если его фамилия и почтовый адрес поддаются прочтению, информируется об этом в течение семи дней со дня регистрации жалобы.

5.13. Порядок обжалования решения по жалобе.

В случае, если предметом жалобы (претензии) заявителя являются действия специалистов органа опеки и попечительства, предоставляющих государственную услугу, жалоба (претензия) может быть направлена в адрес Комитета по социальной политике Санкт-Петербурга:

191144, Санкт-Петербург, Новгородская ул., д.20, лит.А
тел. (812) 576-24-61, факс (812) 576-24-60,
адрес электронной почты: ksp@gov.spb.ru.

Вице-губернатор Санкт-Петербурга, курирующий соответствующую отрасль:

191060, Смольный, Санкт-Петербург,
тел. (812) 576-44-80, факс (812) 576-7955.

Решение, принятое по результатам рассмотрения жалобы, может быть обжаловано вице-губернатору Санкт-Петербурга, непосредственно координирующему и контролирующему деятельность Комитета (191060, Смольный, Санкт-Петербург; (812) 576-6262; adm@gov.spb.ru), в Правительство Санкт-Петербурга, а также в суд, в порядке и сроки, предусмотренные действующим законодательством.

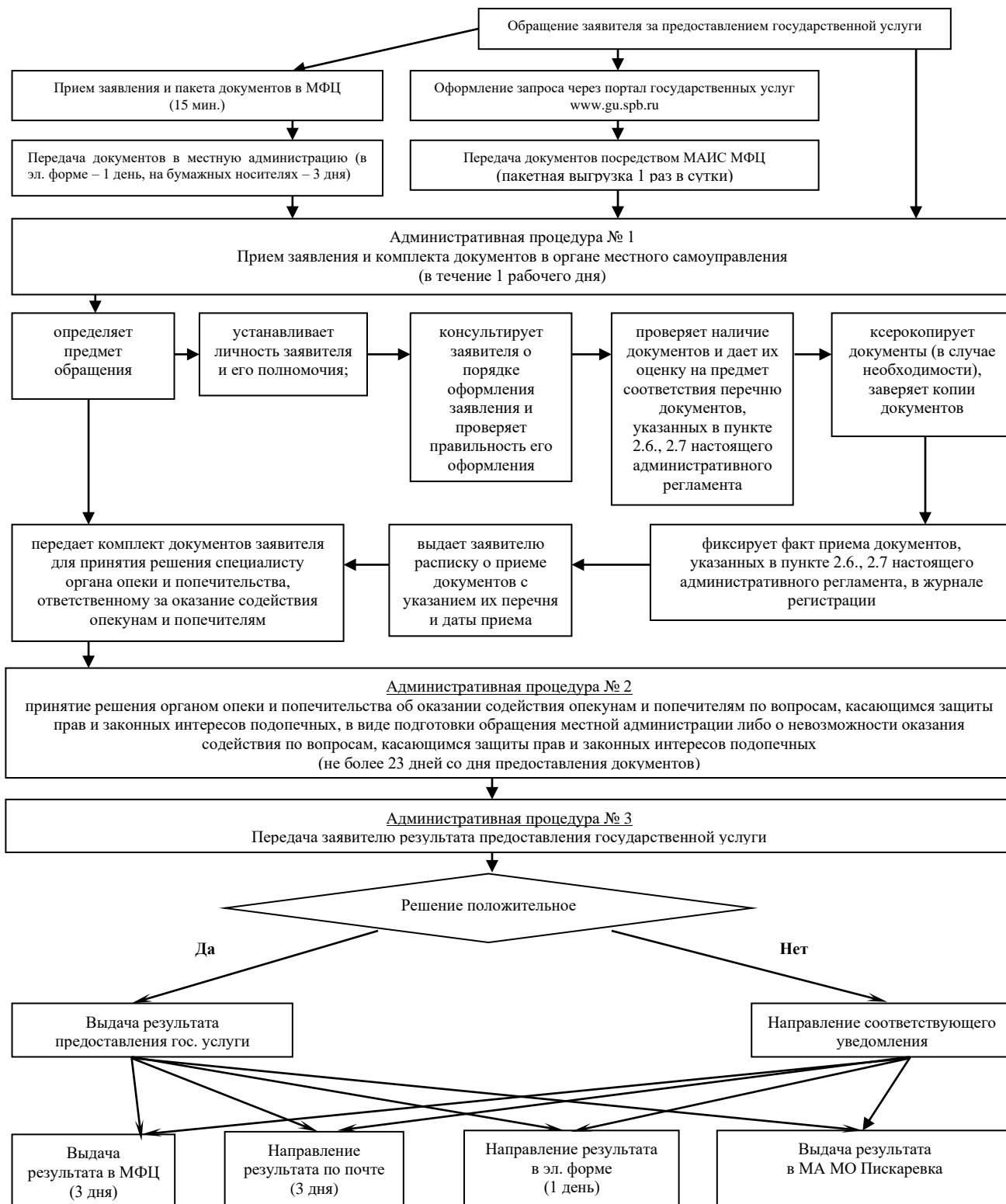
5.14. Информирование заявителей о порядке подачи и рассмотрения жалобы на решения и действия (бездействие) местной администрации, ее должностных лиц, специалистов органа опеки и попечительства осуществляется посредством размещения информации на Портале.

Консультирование заявителей о порядке обжалования решений и действий (бездействия) осуществляется также по телефонам, адресам электронной почты, а также при личном приеме по адресам, указанным в пункте 1.3.1 настоящего Административного регламента.

Приложение № 1

к Административному регламенту по предоставлению местной администрацией МО Пискаревка, осуществляющей отдельное государственное полномочие Санкт-Петербурга по организации и осуществлению деятельности по опеке и попечительству, назначению и выплате денежных средств на содержание детей, находящихся под опекой или попечительством, и денежных средств на содержание детей, переданных на воспитание в приемные семьи, в Санкт-Петербурге, государственной услуги по оказанию содействия опекунам и попечителям в защите прав и законных интересов подопечных

БЛОК-СХЕМА ПРЕДОСТАВЛЕНИЯ ГОСУДАРСТВЕННОЙ УСЛУГИ ПО ОКАЗАНИЮ СОДЕЙСТВИЯ ОПЕКУНАМ И ПОПЕЧИТЕЛЯМ В ЗАЩИТЕ ПРАВ И ЗАКОННЫХ ИНТЕРЕСОВ ПОДОПЕЧНЫХ



Приложение № 2

к Административному регламенту по предоставлению местной администрацией МО Пискаревка, осуществляющей отдельное государственное полномочие Санкт-Петербурга по организации и осуществлению деятельности по опеке и попечительству, назначению и выплате денежных средств на содержание детей, находящихся под опекой или попечительством, и денежных средств на содержание детей, переданных на воспитание в приемные семьи, в Санкт-Петербурге, государственной услуги по оказанию содействия опекунам и попечителям в защите прав и законных интересов подопечных

Главе местной администрации внутригородского
муниципального образования Санкт-Петербурга
муниципальный округ Пискаревка

Заявление принято: _____ (дата) и зарегистрировано под № _____ Специалист: _____
--

(фамилия, имя, отчество* главы)
от _____,
(фамилия, имя, отчество* опекуна (попечителя))
проживающего(ей) по адресу:

Документ, удостоверяющий
личность: _____

Телефон: _____
Адрес электронной почты _____

Заявление

Прошу оказать содействие по вопросу _____,
_____,
касающегося защиты прав и интересов моего подопечного _____

(ФИО* подопечного)
проживающего (их) по адресу: _____.

Дополнительно к заявлению прикладываю копии документов:

1. _____
2. _____
3. _____

Об ответственности за достоверность и полноту представленных в соответствии с действующим законодательством сведений и обязательстве извещать отдел опеки и попечительства обо всех их изменениях в течение 5 дней с момента их наступления предупрежден (-ена).

Дата « ____ » _____ 20 ____ г.

Подпись _____

О принятом решении прошу проинформировать письменно /устно/ (нужное подчеркнуть)

В ОМС _____ района Санкт-Петербурга

В Многофункциональном центре _____ района Санкт-Петербурга

*отчество указывается при его наличии

Приложение № 3

к Административному регламенту по предоставлению местной администрацией МО Пискаревка, осуществляющей отдельное государственное полномочие Санкт-Петербурга по организации и осуществлению деятельности по опеке и попечительству, назначению и выплате денежных средств на содержание детей, находящихся под опекой или попечительством, и денежных средств на содержание детей, переданных на воспитание в приемные семьи, в Санкт-Петербурге, государственной услуги по оказанию содействия опекунам и попечителям в защите прав и законных интересов подопечных

**СОГЛАСИЕ
на обработку персональных данных⁴**

Я, _____,
(фамилия, имя, отчество*) (дата рождения)

_____ (вид документа, удостоверяющего личность)

_____ (кем и когда выдан)

зарегистрированный (ая) по адресу:

_____ (место постоянной регистрации)

в лице представителя

_____ (фамилия, имя, отчество*)

_____ (дата рождения)

_____ (вид документа, удостоверяющего личность)

_____ (кем и когда выдан)

зарегистрированного (ой) по адресу:

_____ (место постоянной регистрации)

действующего на основании

_____ (вид и реквизиты документа, подтверждающего полномочия представителя)

настоящим даю согласие на обработку следующих персональных данных:

- фамилия, имя, отчество*;
- номер и серия документа, удостоверяющего личность, сведения о дате его выдачи и выдавшем органе;
- год, месяц, дата и место рождения;
- адрес проживания;
- сведения об образовании и профессиональной деятельности;
- сведения о составе семьи;
- сведения о доходах;
- сведения об имущественном положении;
- и иные сведения, необходимые для предоставления государственной услуги:

_____ (наименование государственной услуги)

посредством Санкт-Петербургского государственного казенного учреждения «Многофункциональный центр предоставления государственных и муниципальных услуг», ИОГВ СПб и иных органов, и организаций, участвующих в предоставлении государственной услуги.

Настоящее согласие выдано сроком на _____ и вступает в силу с момента его подписания.
(срок действия согласия)

⁴ Заполняется лицом, не являющимся заявителем, обработка персональных данных которого необходима для предоставления государственной услуги, если в соответствии с федеральным законом обработка таких персональных данных может осуществляться с согласия указанного лица.

Настоящее согласие предоставляется на осуществление любых действий, в отношении персональных данных, которые необходимы для предоставления государственной услуги, включая: сбор, запись, систематизацию, накопление, хранение, уточнение (обновление, изменение), извлечение, использование, передачу (распространение, предоставление, доступ), обезличивание, блокирование, удаление, уничтожение.

Согласие может быть отозвано в любое время, на основании письменного заявления субъекта персональных данных.

« _____ » _____ Г.
(дата)

(подпись с расшифровкой)

*отчество указывается при его наличии

Приложение № 4

к Административному регламенту по предоставлению местной администрацией МО Пискаревка, осуществляющей отдельное государственное полномочие Санкт-Петербурга по организации и осуществлению деятельности по опеке и попечительству, назначению и выплате денежных средств на содержание детей, находящихся под опекой или попечительством, и денежных средств на содержание детей, переданных на воспитание в приемные семьи, в Санкт-Петербурге, государственной услуги по оказанию содействия опекунам и попечителям в защите прав и законных интересов подопечных

ОБРАЗЕЦ

ПИСЬМО

местной администрации МО Пискаревка от _____
об отказе в предоставлении государственной услуги

Кому: Фамилия, имя, отчество*

Адрес: _____

Электронная почта: _____

Рассмотрев заявление и документы, установлено следующее: _____

(сведения об причинах отказа на предоставление государственной услуги)

Принято решение об отказе в предоставлении государственной услуги по оказанию содействия опекунам и попечителям в защите прав и законных интересов подопечных.

Подписи:

*отчество указывается при его наличии