



**САНКТ-ПЕТЕРБУРГ
МУНИЦИПАЛЬНОЕ ОБРАЗОВАНИЕ
МУНИЦИПАЛЬНЫЙ ОКРУГ
ПИСКАРЕВКА
МЕСТНАЯ АДМИНИСТРАЦИЯ**

ПОСТАНОВЛЕНИЕ

от «04» декабря 2012 года № 82-э

Об утверждении Административного регламента по предоставлению государственной услуги по согласию органа опеки и попечительства на установление отцовства лица, не состоящего в браке с матерью ребенка, в случае смерти матери, признания ее недееспособной, невозможности установления места нахождения матери или в случае лишения ее родительских прав

В соответствии с Федеральным законом от 27 июля 2010 года № 210-ФЗ «Об организации предоставления государственных и муниципальных услуг», Федеральным законом Российской Федерации от 06 октября 2003 года № 131-ФЗ «Об общих принципах организации местного самоуправления в Российской Федерации», Законом Санкт-Петербурга от 23 сентября 2009 № 420-79 «Об организации местного самоуправления в Санкт-Петербурге», Уставом муниципального образования муниципальный округ Пискаревка, руководствуясь методическими рекомендациями, утвержденные распоряжением Комитета по социальной политике от 05.10.2012 года № 222-р,

ПОСТАНОВЛЯЮ:

1. Утвердить прилагаемый Административный регламент по предоставлению местной администрацией муниципального образования муниципальный округ Пискаревка, осуществляющей отдельное государственное полномочие Санкт-Петербурга по организации и осуществлению деятельности по опеке и попечительству, назначению и выплате денежных средств на содержание детей, находящихся под опекой или попечительством, и денежных средств на содержание детей, переданных на воспитание в приемные семьи, в Санкт-Петербурге, государственной услуги по согласию органа опеки и попечительства на установление отцовства лица, не состоящего в браке с матерью ребенка, в случае смерти матери, признания ее недееспособной, невозможности установления места нахождения матери или в случае лишения ее родительских прав.

2. Опубликовать настоящее постановление в средствах массовой информации.

3. Настоящее постановление вступает в силу на следующий день после его официального опубликования.

4. Контроль за выполнением настоящего постановления оставляю за собой.

**Глава
местной администрации**

И.В. Калиниченко

Приложение
к постановлению местной администрации
муниципального образования МО Пискаревка
от «04» декабря 2012 года № 82-э

**Административный регламент
по предоставлению местной администрацией муниципального образования
муниципальный округ Пискаревка, осуществляющей отдельное государственное
полномочие Санкт-Петербурга по организации и осуществлению деятельности по
опеке и попечительству, назначению и выплате денежных средств на содержание детей,
находящихся под опекой или попечительством, и денежных средств на содержание
детей, переданных на воспитание в приемные семьи, в Санкт-Петербурге,
государственной услуги по согласию органа опеки и попечительства на установление
отцовства лица, не состоящего в браке с матерью ребенка, в случае смерти матери,
признания ее недееспособной, невозможности установления места нахождения матери
или в случае лишения ее родительских прав**

1. Общие положения

1.1. Предметом регулирования настоящего административного регламента являются отношения, возникающие между заявителями и местной администрацией муниципального образования муниципальный округ Пискаревка, осуществляющей отдельное государственное полномочие Санкт-Петербурга по организации и осуществлению деятельности по опеке и попечительству, назначению и выплате денежных средств на содержание детей, находящихся под опекой или попечительством, и денежных средств на содержание детей, переданных на воспитание в приемные семьи, в Санкт-Петербурге, в сфере предоставления государственной услуги по согласию органа опеки и попечительства на установление отцовства лица, не состоящего в браке с матерью ребенка, в случае смерти матери, признания ее недееспособной, невозможности установления места нахождения матери или в случае лишения ее родительских прав (далее – государственная услуга).

Блок-схема предоставления государственной услуги представлена в приложении № 1 к настоящему административному регламенту.

1.2. Заявителями являются как совершеннолетние, так и несовершеннолетние граждане, имеющие намерение установить отцовство в отношении несовершеннолетнего (далее – заявитель).

1.3. Требования к порядку информирования о порядке предоставления государственной услуги.

1.3.1. В предоставлении государственной услуги участвуют:

1.3.1.1. Комитет по делам записи актов гражданского состояния (далее – КЗАГС):

Адрес: 191015, Санкт-Петербург, Таврическая ул., д. 39, тел. (812) 271-79-43, факс (812) 271-41-10, адрес электронной почты: kzags@gov.spb.ru, адрес сайта: www.gov.spb.ru.

График работы: понедельник – четверг с 9.00 до 18.00, пятница с 9.00 до 17.00; перерыв с 13.00 до 13.48, выходные дни – суббота, воскресенье.

1.3.1.2. Санкт-Петербургское государственное казенное учреждение «Многофункциональный центр предоставления государственных услуг» (далее – Многофункциональный центр).

Адрес: 191124, Санкт-Петербург, ул. Красного Текстильщика, д.10-12, литера О.

График работы: с 9.00 до 21.00 без выходных.

Места нахождения и графики работы подразделений Многофункционального центра приведены в приложении № 3 к настоящему административному регламенту, а также

размещены на Портале «Государственные услуги в Санкт-Петербурге» www.gu.spb.ru (далее – Портал).

Центр телефонного обслуживания – 573-90-00.

1.3.1.3. Санкт-Петербургские государственные казенные учреждения – районные жилищные агентства (далее – СПб ГКУ ЖА).

Места нахождения, справочные телефоны и адреса электронной почты СПб ГКУ ЖА приведены в приложении № 7 к настоящему административному регламенту.

График работы: с 9.00 до 18.00 (в пятницу – до 17.00), перерыв с 13.00 до 13.48, выходные дни – суббота и воскресенье. Продолжительность рабочего дня, непосредственно предшествующего нерабочему праздничному дню, уменьшается на один час.

1.3.2. Информацию об органах (организациях), указанных в пункте 1.3.1. заявители могут получить следующими способами (в следующем порядке):

направление запросов в письменном виде по адресам органов (организаций), указанных в пункте 1.3.1, в электронном виде по адресам электронной почты указанных органов (организаций);

по справочным телефонам специалистов органов (организаций), указанных в пункте 1.3.1 настоящего административного регламента;

на Портале «Государственные услуги в Санкт-Петербурге» (www.gu.spb.ru); в сети Интернет на официальных сайтах органов (организаций), указанных в пункте 1.3.1 настоящего административного регламента;

при личном обращении на прием к специалистам органов (организаций) (в дни и часы приема, если установлены);

в Центре телефонного обслуживания МФЦ (573-90-00);

при обращении к инфоматам (инфокиоскам, инфопунктам), размещенным в помещениях структурных подразделений МФЦ, указанных в приложении к административному регламенту, на улицах Санкт-Петербурга и в вестибюлях станций СПб ГУП «Санкт-Петербургский метрополитен» по адресам, указанным на Портале «Государственные услуги в Санкт-Петербурге».

2. Стандарт предоставления государственной услуги

2.1. Наименование государственной услуги: согласие органа опеки и попечительства на установление отцовства лица, не состоящего в браке с матерью ребенка, в случае смерти матери, признания ее недееспособной, невозможности установления места нахождения матери или в случае лишения ее родительских прав.

Краткое наименование государственной услуги: согласие органа опеки и попечительства на установление отцовства лица, не состоящего в браке с матерью ребенка.

2.2. Государственная услуга предоставляется местной администрацией муниципального образования муниципальный округ Пискаревка (далее – местная администрация) в отношении ребенка, имеющего регистрацию по месту жительства (пребывания) на территории муниципального образования муниципальный округ Пискаревка и в отношении которого устанавливается отцовство.

Предоставление государственной услуги осуществляется местной администрацией во взаимодействии с Многофункциональным центром и его подразделениями, с СПб ГКУ ЖА, с КЗАГС.

Должностным лицам и муниципальным служащим местной администрации запрещено требовать от заявителя осуществления действий, в том числе согласований, необходимых для получения государственной услуги и связанных с обращением в иные государственные органы и организации, за исключением получения услуг, включенных в перечень услуг, которые являются необходимыми и обязательными для предоставления государственных услуг, утвержденный Правительством Санкт-Петербурга.

2.3. Результатами предоставления государственной услуги являются:

направление (вручение) заявителю постановления о согласии либо об отказе в согласии на установление отцовства лица, не состоящего в браке с матерью ребенка:

- на бумажном носителе – постановление выдается лично заявителю местной администрацией или Многофункциональным центром либо направляется через отделения федеральной почтовой связи;

- в форме электронного документа - путем отправки по электронной почте либо через Портал.

2.4. Сроки предоставления государственной услуги:

решение о согласии либо об отказе в согласии на установление отцовства лица, не состоящего в браке с матерью ребенка, принимается местной администрацией, в течение тридцати дней со дня получения от заявителя заявления и документов, указанных в пункте 2.6 настоящего административного регламента.

В случае направления местной администрацией межведомственных запросов и получения ответов на них срок предоставления государственной услуги может быть увеличен в соответствии с действующим законодательством.

2.5. Предоставление государственной услуги осуществляется в соответствии со следующими нормативно правовыми актами:

Конституция Российской Федерации от 12.12.1993 года;

Семейный кодекс Российской Федерации от 29.12.1995 года № 223-ФЗ;

Федеральный закон от 15.11.1997 года № 143-ФЗ «Об актах гражданского состояния»;

Федеральный закон от 06.10.2003 года № 131-ФЗ «Об общих принципах организации местного самоуправления в Российской Федерации»;

Федеральный закон от 02.05.2006 года № 59-ФЗ «О порядке рассмотрения обращений граждан Российской Федерации»;

Федеральный закон от 27.07.2006 года № 152-ФЗ «О персональных данных»;

Федеральный закон от 27.07.2010 года № 210-ФЗ «Об организации предоставления государственных и муниципальных услуг»;

Федеральный закон от 06.04.2011 года № 63-ФЗ «Об электронной подписи»;

Закон Санкт-Петербурга от 31.10.2007 № 536-109 «О наделении органов местного самоуправления в Санкт-Петербурге отдельными государственными полномочиями Санкт-Петербурга по организации и осуществлению деятельности по опеке и попечительству, назначению и выплате денежных средств на содержание детей, находящихся под опекой или попечительством, и денежных средств на содержание детей, переданных на воспитание в приемные семьи, в Санкт-Петербурге»;

постановление Правительства Санкт-Петербурга от 23.12.2011 № 1753 «О порядке межведомственного информационного взаимодействия при предоставлении государственных и муниципальных услуг исполнительными органами государственной власти Санкт-Петербурга и органами местного самоуправления в Санкт-Петербурге, а также услуг государственных учреждений, подведомственных исполнительным органам государственной власти Санкт-Петербурга, и других организаций, в которых размещается государственное задание (заказ)».

2.6. Исчерпывающий перечень документов, необходимых в соответствии с нормативными правовыми актами для предоставления государственной услуги и услуг, которые являются необходимыми и обязательными для предоставления государственной услуги, подлежащих представлению заявителем:

заявление о получении согласия на установление отцовства лица, не состоящего в браке с матерью ребенка, согласно Приложению № 4 к настоящему административному регламенту;

паспорт заявителя;

свидетельство о рождении ребенка, в отношении которого устанавливается отцовство, выданное органами исполнительной власти субъекта Российской Федерации (кроме Санкт-Петербурга);

свидетельство о смерти матери ребенка, выданное органами исполнительной власти субъекта Российской Федерации (кроме Санкт-Петербурга);

решение суда о признании матери ребенка недееспособной,

решение суда о лишении родительских прав матери ребенка,

решение суда о признании матери ребенка безвестно отсутствующей,

документ, выданный органом внутренних дел по последнему известному месту жительства матери ребенка, подтверждающий невозможность установления ее места пребывания;

справка о регистрации по месту пребывания ребенка, в отношении которого устанавливается отцовство;

заявление ребенка, достигшего возраста 10 лет, отражающее его мнение по вопросу установления отцовства лица, не состоящего в браке с матерью ребенка.

2.7. Исчерпывающий перечень документов, необходимых в соответствии с нормативными правовыми актами для предоставления государственной услуги и услуг, которые являются необходимыми и обязательными для предоставления государственной услуги, которые находятся в распоряжении иных исполнительных органов, федеральных органов исполнительной власти и органов государственных внебюджетных фондов и органов местного самоуправления, подведомственных им организаций и иных организаций, и которые заявитель вправе представить¹:

справка о регистрации по месту жительства ребенка, в отношении которого устанавливается отцовство (в отношении жилых помещений, ведение регистрационного учета граждан по месту жительства в которых в части, возложенной на жилищные организации, осуществляют Санкт-Петербургские государственные казенные учреждения – районные жилищные агентства);

свидетельство о рождении ребенка, в отношении которого устанавливается отцовство, выданное органами исполнительной власти Санкт-Петербурга;

свидетельство о смерти матери ребенка, выданное органами исполнительной власти Санкт-Петербурга.

2.7.1. При предоставлении государственной услуги запрещено требовать от заявителя:

представления документов и информации или осуществления действий, представление или осуществление которых не предусмотрено нормативными правовыми актами, регулирующими отношения, возникающие в связи с предоставлением государственной услуги;

представления документов и информации, которые находятся в распоряжении органов, предоставляющих государственную услугу, иных государственных органов, органов местного самоуправления и организаций, в соответствии с нормативными правовыми актами Российской Федерации, нормативными правовыми актами субъектов Российской Федерации и муниципальными правовыми актами.

¹ В соответствии с пунктом 2 части 1 статьи 7 и частью 6 статьи 7 Федерального закона от 27.07. 2010 № 210-ФЗ «Об организации предоставления государственных и муниципальных услуг» заявитель вправе представить указанные документы в форме документа на бумажном носителе или в форме электронного документа по собственной инициативе.

В случае направления органом местного самоуправления межведомственных запросов о представлении указанных документов в органы государственной власти или организации, располагающие сведениями об указанных документах и получения ответов на них, срок предоставления государственной услуги может быть увеличен в соответствии с действующим законодательством. Направление органом местного самоуправления Санкт-Петербурга межведомственных запросов и получение ответов на них в электронной форме с использованием единой системы межведомственного электронного взаимодействия возможно с момента подключения к указанной системе региональных систем межведомственного электронного взаимодействия субъектов Российской Федерации.

2.8. Исчерпывающий перечень оснований для отказа в приеме документов, необходимых для предоставления государственной услуги:

отсутствие в заявлении обязательной к указанию информации;

представление заявителем документов, содержащих исправления, серьезные повреждения, не позволяющие однозначно истолковать их содержание, отсутствие обратного адреса, отсутствие подписи, печати и др.

2.9. Исчерпывающий перечень оснований для приостановления и (или) отказа в предоставлении государственной услуги.

Отказ в предоставлении государственной услуги осуществляется в случае, если документы, указанные в пунктах 2.6, 2.7 настоящего административного регламента, не содержат сведений, подтверждающих право на предоставление государственной услуги.

2.10. Услуги, которые являются необходимыми и обязательными для предоставления государственной услуги, в том числе сведения о документе (документах), выдаваемом (выдаваемых) организациями, участвующими в предоставлении государственной услуги.

В рамках предоставления государственной услуги местной администрацией осуществляется межведомственное взаимодействие с СПб ГКУ ЖА, с КЗАГС, посредством которого в местную администрацию направляются следующие документы: справка о регистрации по месту жительства ребенка, в отношении которого устанавливается отцовство; свидетельство о рождении ребенка, в отношении которого устанавливается отцовство, выданное органами исполнительной власти Санкт-Петербурга; свидетельство о смерти матери ребенка, выданное органами исполнительной власти Санкт-Петербурга.

2.11. Плата за предоставление государственной услуги не взимается.

2.12. Максимальный срок ожидания в очереди (при ее наличии) при подаче заявления о предоставлении государственной услуги и при получении результата государственной услуги:

а) срок ожидания в очереди (при ее наличии) при подаче заявления и необходимых документов в местную администрацию не должен превышать одного часа;

б) срок ожидания в очереди при подаче заявления и документов в Многофункциональном центре не должен превышать сорока минут;

в) срок ожидания в очереди при получении документов в Многофункциональном центре не должен превышать пятнадцати минут.

2.13. Срок и порядок регистрации запроса заявителя о предоставлении государственной услуги.

2.13.1. При личном обращении заявителя в местную администрацию, регистрация заявления о получении согласия на установление отцовства осуществляется муниципальным служащим местной администрации в присутствии заявителя. Регистрация заявления осуществляется в течение одного рабочего дня с момента получения документов, указанных в пункте 2.6. настоящего административного регламента.

2.13.2. При личном обращении заявителя в Многофункциональный центр, заявление о предоставлении государственной услуги регистрируется специалистом Многофункционального центра в присутствии заявителя, которому выдается расписка с регистрационным номером, присвоенным межведомственной автоматизированной системой «Обеспечение деятельности многофункционального центра предоставления государственных услуг в Санкт-Петербурге и предоставления государственных услуг через портал государственных услуг в Санкт-Петербурге».

Срок регистрации заявления заявителя о предоставлении государственной услуги в Многофункциональном центре составляет 15 минут.

2.14. Требования к помещениям, в которых предоставляются государственные услуги, к залу ожидания, местам для заполнения заявлений о предоставлении государственной услуги, информационным стендам с образцами их заполнения и перечнем необходимых для предоставления каждой государственной услуги документов:

2.14.1. Помещения, в которых предоставляются государственные услуги, место ожидания, должны иметь площади, предусмотренные санитарными нормами и требованиями к рабочим (офисным) помещениям, где оборудованы рабочие места с использованием персональных компьютеров и копировальной техники, и места для приема посетителей, а также быть оборудованы стульями и столами, иметь писчие принадлежности (карандаши, авторучки, бумагу) для заполнения запросов о предоставлении государственной услуги и производства вспомогательных записей (памяток, пояснений).

2.14.2. На стендах, расположенных в местах предоставления государственной услуги, размещается следующая информация:

наименование государственной услуги;

перечень органов (организаций), участвующих в предоставлении государственной услуги;

график (режим) работы, телефоны, адреса электронной почты органов (организаций), осуществляющих прием и консультации заявителей по вопросам предоставления государственной услуги;

адреса органов (организаций), участвующих в предоставлении государственной услуги;

контактная информация об органах (организациях), участвующих в предоставлении государственной услуги;

порядок предоставления государственной услуги;

последовательность посещения заявителем органов (организаций), участвующих в предоставлении государственной услуги;

перечень категорий граждан, имеющих право на получение государственной услуги;

перечень документов, необходимых для получения государственной услуги, в том числе получаемых органом местного самоуправления Санкт-Петербурга без участия заявителя;

образец заполненного заявления.

2.15. Показатели доступности и качества государственной услуги:

2.15.1. Количество взаимодействий заявителя с местной администрацией либо Многофункциональным центром, участвующими в предоставлении государственной услуги – не более 3.

2.15.2. Продолжительность взаимодействий – указана в разделе 3 настоящего административного регламента.

2.15.3. Способы предоставления государственной услуги заявителю:

непосредственно при посещении местной администрации;

в подразделении Многофункционального центра;

в электронном виде (посредством Портала в соответствии с этапами предоставления государственной услуги, определенными распоряжением Правительства Санкт-Петербурга от 22.03.2011 № 8-рп).

2.15.4. В случае направления заявителем заявления и документов, необходимых для предоставления государственной услуги, через Портал с прохождением промежуточных этапов предоставления государственной услуги заявитель может ознакомиться на Портале (в соответствии с этапами предоставления государственной услуги, определенными распоряжением Правительства Санкт-Петербурга от 22.03.2011 № 8-рп).

2.15.5. Способы информирования заявителя о результатах предоставления государственной услуги: лично при посещении местной администрации, по электронной почте, в письменном виде путем направления по почте.

2.15.6. Количество документов, необходимых для предоставления заявителем в целях получения государственной услуги – от 2 до 6.

2.15.7. При предоставлении государственной услуги предусмотрено межведомственное взаимодействие местной администрации с КЗАГС, с СПб ГКУ ЖА.

2.15.8. Количество документов (информации), которые местная администрация запрашивает без участия заявителя – от 0 до 3.

2.15.9. Услуги, необходимые и обязательные для предоставления государственной услуги, в том числе сведения о документе (документах), выдаваемом (выдаваемых) организациями, участвующими в предоставлении государственной услуги, действующим законодательством не предусмотрены.

2.15.10. Административные процедуры в рамках предоставления государственной услуги, осуществляемые в электронном виде, осуществляются в соответствии с этапами предоставления государственной услуги, определенными распоряжением Правительства Санкт-Петербурга от 22.03.2011 № 8-рп.

2.15.11. Срок предоставления государственной услуги – 30 дней с момента регистрации заявления.

В случае направления органом местного самоуправления Санкт-Петербурга межведомственных запросов и получения ответов на них срок предоставления государственной услуги может быть увеличен в соответствии с действующим законодательством.

2.15.12. Порядок осуществления контроля за предоставлением государственной услуги со стороны граждан, их объединений и организаций осуществляется в соответствии с действующим законодательством.

2.15.13. Предусмотрена выдача результата предоставления государственной услуги в электронном виде.

2.16. Иные требования, в том числе учитывающие особенности предоставления государственной услуги в Многофункциональном центре и особенности предоставления государственной услуги в электронной форме.

2.16.1. Прием документов, необходимых для предоставления государственной услуги может быть осуществлен на базе подразделений Многофункционального центра.

При предоставлении государственной услуги подразделения Многофункционального центра осуществляют:

взаимодействие с исполнительными органами, иными органами и организациями, предоставляющими (участвующими в предоставлении) государственные услуги в рамках заключенных соглашений о взаимодействии;

информирование граждан и организаций по вопросам предоставления государственных услуг;

прием и выдачу документов, необходимых для предоставления государственных услуг либо являющихся результатом предоставления государственных услуг;

обработку персональных данных, связанных с предоставлением государственных услуг.

В случае подачи документов в местную администрацию посредством подразделения Многофункционального центра специалист подразделения Многофункционального центра, осуществляющий прием документов, представленных для получения государственной услуги, выполняет следующие действия:

определяет предмет обращения;

проводит проверку полномочий лица, подающего документы;

проводит проверку соответствия документов требованиям, указанным в пункте 2.6 настоящего административного регламента;

осуществляет сканирование представленных документов, формирует электронное дело, все документы которого связываются единым уникальным идентификационным кодом, позволяющим установить принадлежность документов конкретному заявителю и виду обращения за государственной услугой;

заверяет электронное дело своей электронной подписью (далее – ЭП);

направляет копии документов и реестр документов в местную администрацию, предоставляющий государственную услугу:

в электронном виде (в составе пакетов электронных дел) в течение 1 рабочего дня со дня обращения заявителя в подразделение Многофункционального центра; на бумажных носителях (в случае необходимости обязательного предоставления оригиналов документов) – в течение 3 рабочих дней со дня обращения заявителя в подразделение Многофункционального центра.

При обнаружении несоответствия документов требованиям, указанным в пункте 2.6 настоящего административного регламента, специалист подразделения Многофункционального центра, осуществляющий прием документов, возвращает их заявителю для устранения выявленных недостатков.

По окончании приема документов специалист подразделения Многофункционального центра выдает заявителю расписку в приеме документов.

2.16.2. Особенности предоставления государственной услуги в электронной форме:

заявитель может получить государственную услугу в электронной форме путем заполнения в электронном виде заявления на Информационном портале «Государственные услуги в Санкт-Петербурге» (www.gu.spb.ru) (далее – Портал).

Государственная услуга может быть получена в электронной форме в соответствии с Планом перехода на предоставление исполнительными органами государственной власти Санкт-Петербурга государственных услуг в электронном виде, утвержденным распоряжением Правительства Санкт-Петербурга от 22.03.2011 № 8-рп «О мероприятиях по переходу на предоставление исполнительными органами государственной власти Санкт-Петербурга государственных услуг в электронном виде».

Этапы перехода на предоставление услуг в электронном виде:

1-й этап – размещение информации об услуге в Сводном реестре государственных услуг и на Едином портале государственных услуг;

2-й этап – размещение на Едином портале государственных услуг форм заявлений и иных документов, необходимых для получения соответствующих услуг, и обеспечение доступа к ним для копирования и заполнения в электронном виде;

3-й этап – обеспечение возможности для заявителей в целях получения услуги представлять документы в электронном виде с использованием Единого портала государственных услуг;

4-й этап - обеспечение возможности для заявителей осуществлять с использованием Единого портала государственных услуг мониторинг хода предоставления услуги;

5-й этап - обеспечение возможности получения результатов предоставления услуги в электронном виде на Едином портале государственных услуг, если это не запрещено федеральным законом.

Электронные заявления (заявки) отправляются через «Электронную приемную» Портала с использованием «логина» и «пароля» заявителя, а также могут быть подписаны заявителем электронной подписью или заверены универсальной электронной картой.

К документам, направляемым в электронной форме, предоставляются следующие требования:

они должны быть предоставлены в форме электронных документов (электронных образов документов), удостоверенных электронной подписью лица, подписавшего документ, уполномоченного лица органа, выдавшего документ, или электронной подписью нотариуса;

каждый отдельный документ должен быть загружен в виде отдельного файла. Количество файлов должно соответствовать количеству документов, направляемых для получения государственной услуги, а наименование файлов должно позволять идентифицировать документ и количество страниц в документе.

В случае, если после направления заявителем электронного заявления (заявки) следует обязательное посещение заявителем местной администрации, то для заявителя, отправившего электронную заявку, должностное лицо местной администрации формирует приглашение на прием, которое отображается в браузере заявителя. Приглашение содержит необходимую информацию с указанием: адреса структурного подразделения местной администрации, в который необходимо обратиться заявителю, даты и времени приема, идентификационного номера приглашения, а также перечня документов, которые необходимо предоставить на приеме.

3. Состав, последовательность и сроки выполнения административных процедур, требования к порядку их выполнения, в том числе особенности выполнения административных процедур в электронной форме

Описание последовательности административных процедур при предоставлении государственной услуги:

прием заявления и документов, необходимых для предоставления государственной услуги;

подготовка и направление межведомственного запроса о предоставлении документов, необходимых для предоставления государственной услуги, находящихся в распоряжении иных государственных органов и организаций, в том числе с использованием единой системы межведомственного электронного взаимодействия;

принятие местной администрацией решения о согласии либо об отказе в согласии на установление отцовства лица, не состоящего в браке с матерью ребенка, в случае смерти матери, признания ее недееспособной, невозможности установления места нахождения матери или в случае лишения ее родительских прав.

3.1. Наименование административной процедуры: прием заявления и документов, необходимых для предоставления государственной услуги.

3.1.1. Юридические факты, являющиеся основанием для начала административной процедуры:

поступление (посредством личного обращения заявителя, обращения заявителя в электронной форме посредством Портала либо посредством организаций почтовой связи, от Многофункционального центра) в местную администрацию заявления о выдаче согласия на установление отцовства лица, не состоящего в браке с матерью ребенка, и прилагаемых документов, указанных в пункте 2.6 настоящего административного регламента.

3.1.2. Содержание и продолжительность выполнения административной процедуры.

Муниципальный служащий местной администрации, ответственный за прием заявления и документов, необходимых для предоставления государственной услуги осуществляет следующие административные действия:

определяет предмет обращения;

устанавливает личность заявителя;

консультирует заявителя о порядке оформления заявления о получении согласия органа опеки и попечительства на установление отцовства лица, не состоящего в браке с матерью ребенка;

проводит проверку заявления и представленных документов на предмет соответствия перечню документов, указанных в пункте 2.6 настоящего административного регламента;

фиксирует факт приема документов, указанных в пункте 2.6 настоящего административного регламента, в журнале регистрации.

Продолжительность административной процедуры не должна превышать одного рабочего дня.

3.1.3. Ответственным за выполнение административной процедуры является муниципальный служащий местной администрации, ответственный за прием заявления и документов, необходимых для предоставления государственной услуги.

3.1.4. Критериями принятия решения в рамках административной процедуры является соответствие заявления и документов требованиям, установленным настоящим административного регламента.

3.1.5. Результат административной процедуры: передача муниципальным служащим местной администрации, ответственным за прием заявления и документов, необходимых для предоставления государственной услуги, заявления и комплекта документов муниципальному служащему местной администрации, ответственному за подготовку, направление межведомственных запросов и получение ответов на них.

3.1.6. Способ фиксации результата выполнения административной процедуры: регистрация заявления и документов в журнале регистрации.

3.2. Наименование административной процедуры: подготовка и направление межведомственного запроса о предоставлении документов, необходимых для предоставления государственной услуги, находящихся в распоряжении иных государственных органов и организаций, в том числе с использованием единой системы межведомственного электронного взаимодействия.

3.2.1. Юридические факты, являющиеся основанием для начала административной процедуры: получение муниципальным служащим местной администрации, ответственным за подготовку, направление межведомственных запросов и получение ответов на них, заявления и комплекта документов, указанных в пункте 2.6. настоящего административного регламента, необходимых для предоставления государственной услуги.

3.2.2. Содержание и продолжительность выполнения административной процедуры:

Муниципальный служащий местной администрации, ответственный за подготовку, направление межведомственных запросов и получение ответов на них осуществляет следующие административные действия:

определяет состав документов (информации), подлежащих получению по межведомственным запросам, и органы (организации), в которые должны быть направлены межведомственные запросы;

подготавливает проекты межведомственных запросов, в том числе в форме электронного документа;

представляет проекты межведомственных запросов на подпись лицу, уполномоченному подписывать межведомственные запросы, в том числе с использованием электронной подписи;

направляет межведомственные запросы в КЗАГС; СПб ГКУ ЖА посредством автоматизированной информационной системы «Население. Жилой фонд»;

получает ответы на межведомственные запросы;

анализирует документы (информацию), полученные в рамках межведомственного взаимодействия (ответы на межведомственные запросы), на соответствие направленному межведомственному запросу;

передает полученные документы (информацию) муниципальному служащему местной администрации, ответственному за подготовку проекта решения о согласии либо об отказе в согласии на установление отцовства лица, не состоящего в браке с матерью ребенка.

Межведомственный запрос должен содержать следующие сведения:

наименование органа (организации), направляющего межведомственный запрос;

наименование органа (организации), в адрес которого направляется межведомственный запрос;

наименование услуги, для предоставления которой необходимо представление документа и (или) информации, а также, если имеется, номер (идентификатор) такой услуги в реестре государственных услуг или реестре муниципальных услуг;

указание на положения нормативного правового акта, которыми установлено представление документа и (или) информации, необходимых для предоставления услуги, и указание на реквизиты данного нормативного правового акта;

сведения, необходимые для представления документа и (или) информации, установленные настоящего административного регламента;

контактная информация для направления ответа на межведомственный запрос;

дата направления межведомственного запроса и срок ожидаемого ответа на межведомственный запрос;

фамилия, имя, отчество и должность лица, подготовившего и направившего межведомственный запрос, его подпись, в том числе электронная подпись, а также номер служебного телефона и (или) адрес электронной почты данного лица для связи.

Межведомственный запрос направляется:

посредством региональной системы межведомственного электронного взаимодействия Санкт-Петербурга (далее - РСМЭВ);

по электронной почте;

иными способами, не противоречащими законодательству.

Датой направления межведомственного запроса считается дата регистрации исходящего запроса системой управления РСМЭВ, либо дата отправки документа с межведомственным запросом по электронной почте. В случае направления межведомственного запроса иными способами, предусмотренными законодательством, днем направления межведомственного запроса считается дата почтового отправления.

Если ответ на межведомственный электронный запрос не получен в течение 5 рабочих дней, специалист местной администрации, ответственный за подготовку, направление межведомственных запросов и получение ответов на них:

направляет повторный межведомственный электронный запрос;

информирует об этом в электронном виде Комитет по работе с исполнительными органами государственной власти и взаимодействию с органами местного самоуправления Администрации Губернатора Санкт-Петербурга и поставщика сведений (информации), своевременно не представившего ответ на межведомственный электронный запрос.

Информация о нарушении сроков ответа направляется на официальные адреса электронной почты, указанные исполнительных органов государственной власти Санкт-Петербурга, предназначенных для направления межведомственных запросов и получения ответов на межведомственные запросы (в соответствии с Приложением № 2 к постановлению Правительства Санкт-Петербурга от 23.12.2011 №1753).

Должностное лицо, не представившее (несвоевременно представившее) запрошенный документ (или информацию), подлежит административной, дисциплинарной или иной ответственности в соответствии с законодательством Российской Федерации.

Продолжительность административной процедуры составляет один рабочий день (при условии использования единой системы межведомственного электронного взаимодействия и подключаемых к ней региональных систем межведомственного электронного взаимодействия).

В случае направления местной администрацией межведомственных запросов в органы государственной власти (организации) субъектов Российской Федерации и иных государств, местные администрации муниципальных образований (в том числе иных субъектов Российской Федерации) и получения ответов на них срок предоставления государственной услуги может быть увеличен в соответствии с действующим законодательством.

Срок подготовки и направления ответа на межведомственный запрос в соответствии с Порядком не может превышать пяти рабочих дней после поступления межведомственного запроса.

3.2.3. Административная процедура осуществляется муниципальным служащим местной администрации, ответственным за подготовку, направление межведомственных запросов и получение ответов на них.

3.2.4. Критерием принятия решения в рамках административной процедуры является отсутствие в представленном заявителем комплекте документов, указанных в пункте 2.7 настоящего административного регламента.

3.2.5. Результатом административной процедуры является направление межведомственного запроса.

3.2.6. Способом фиксации результата является регистрация межведомственного запроса в РСМЭВ.

3.3. Наименование административной процедуры: принятие местной администрацией решения о согласии либо об отказе в согласии на установление отцовства лица, не состоящего в браке с матерью ребенка, в случае смерти матери, признания ее недееспособной, невозможности установления места нахождения матери или в случае лишения ее родительских прав.

3.3.1. Юридические факты, являющиеся основанием для начала административной процедуры: получение муниципальным служащим местной администрации, ответственным за подготовку проекта решения о согласии либо об отказе в согласии на установление отцовства лица, не состоящего в браке с матерью ребенка, комплекта документов, включая документы, полученные по результатам направления межведомственных запросов.

3.3.2. Содержание, продолжительность и максимальный срок выполнения административной процедуры.

Муниципальный служащий местной администрации, ответственный за подготовку проекта решения о согласии либо об отказе в согласии на установление отцовства лица, не состоящего в браке с матерью ребенка:

проводит оценку полученных документов;

при наличии информации о конфликте интересов несовершеннолетнего и заявителя, принимает решение о проведении обследования условий жизни несовершеннолетнего и составляет акт по форме согласно Приложению № 5 к настоящему административному регламенту, а также запрашивает дополнительную информацию из иных учреждений и организаций (школа, детский сад, поликлиника и т.д.);

готовит проект постановления о согласии либо об отказе в согласии на установление отцовства лица, не состоящего в браке с матерью ребенка, согласно приложению № 6 к настоящему административному регламенту;

передает проект постановления, согласованный с руководителем структурного подразделения местной администрации (при наличии в местной администрации муниципального образования муниципальный округ Пискаревка соответствующего структурного подразделения), главе местной администрации муниципального образования муниципальный округ Пискаревка (далее – глава местной администрации) для подписания.

Глава местной администрации изучает проект постановления о согласии либо об отказе в согласии на установление отцовства лица, не состоящего в браке с матерью ребенка;

в случае несогласия – излагает замечания и возвращает указанный проект на доработку и исправление;

в случае одобрения – подписывает постановление о согласии либо об отказе в согласии на установление отцовства лица, не состоящего в браке с матерью ребенка.

После подписания постановления главой местной администрации, муниципальный служащий местной администрации, ответственный за подготовку проекта постановления:

передает уполномоченному лицу постановление для регистрации в установленном порядке;

направляет (вручает) указанное постановление заявителям в течение трех рабочих дней с момента его подписания.

Продолжительность административной процедуры составляет тридцать дней со дня представления документов, указанных в пункте 2.6 настоящего административного регламента.

3.3.3. Ответственными за выполнение административной процедуры являются:

муниципальный служащий местной администрации, ответственный за подготовку проекта решения о согласии либо об отказе в согласии на установление отцовства лица, не состоящего в браке с матерью ребенка;

руководитель структурного подразделения местной администрации (при наличии в местной администрации муниципального образования муниципальный округ Пискаревка соответствующего структурного подразделения);

глава местной администрации муниципального образования муниципальный округ Пискаревка.

3.3.4. Критерии принятия решения определяются наличием или отсутствием оснований для выдачи согласия органа опеки и попечительства на установление отцовства лица, не состоящего в браке с матерью ребенка.

3.3.5. Результат административной процедуры:

направление (вручение) постановления о согласии либо об отказе в согласии на установление отцовства лица, не состоящего в браке с матерью ребенка, заявителем.

3.3.6. Способ фиксации результата выполнения административной процедуры:

подписанное главой местной администрации соответствующее постановление;

регистрация постановления в журнале муниципальных правовых актов местной администрации.

4. Формы контроля за исполнением административного регламента

4.1. Текущий контроль за соблюдением последовательности действий, определенных административными процедурами по предоставлению государственной услуги, осуществляется главой местной администрации, согласно приложению № 2 к настоящему административному регламенту.

4.2. Глава местной администрации осуществляет контроль за:

надлежащим исполнением настоящего административного регламента муниципальными служащими местной администрации, непосредственно предоставляющими государственную услугу;

обеспечением сохранности принятых от заявителя документов и соблюдением муниципальными служащими местной администрации, непосредственно предоставляющими государственную услугу, особенностей по сбору и обработке персональных данных заявителя.

4.3. Глава местной администрации и муниципальные служащие, непосредственно предоставляющие государственную услугу, несут персональную ответственность за соблюдение сроков и порядка приема документов, своевременности оформления и отправления межведомственных запросов, соответствие результатов рассмотрения документов требованиям законодательства, принятию мер по проверке представленных документов, соблюдение сроков и порядка предоставления государственной услуги, подготовки отказа в предоставлении государственной услуги, за соблюдение сроков и порядка выдачи документов. Персональная ответственность Главы местной администрации и муниципальных служащих, непосредственно предоставляющих государственную услугу, закрепляется в должностных регламентах в соответствии с требованиями законодательства.

В частности, должностные лица и муниципальные служащие, непосредственно предоставляющие государственную услугу, несут ответственность за:

требование у заявителей документов или платы, не предусмотренных административным регламентом;

отказ в приеме документов по основаниям, не предусмотренным административным регламентом;

нарушение сроков регистрации запросов заявителя о предоставлении государственной услуги;

нарушение срока предоставления государственной услуги;

направление необоснованных межведомственных запросов;

нарушение сроков подготовки межведомственных запросов и ответов на межведомственные запросы;

необоснованное не предоставление информации на межведомственные запросы.

4.4. Начальник подразделения Многофункционального центра осуществляет контроль за:

надлежащим исполнением настоящего административного регламента сотрудниками подразделения Многофункционального центра;

полнотой принимаемых специалистами Многофункционального центра от заявителя документов и качеством оформленных документов для передачи их в местную администрацию;

своевременностью и полнотой передачи в местную администрацию принятых от заявителя документов;

своевременностью и полнотой доведения до заявителя принятых от местной администрации информации и документов, являющихся результатом решения о предоставлении государственной услуги, принятого местной администрацией;

обеспечением сохранности принятых от заявителя документов и соблюдением сотрудниками подразделения особенностей по сбору и обработке персональных данных заявителя.

Персональная ответственность руководителя подразделения Многофункционального центра и специалистов подразделения Многофункционального центра закрепляется в должностных инструкциях в соответствии с требованиями законодательства.

Специалисты подразделения Многофункционального центра несут ответственность за:

качество приема комплекта документов у заявителя, в случае, если несоответствие представленных документов, указанных в настоящем административном регламенте, явилось основанием для отказа заявителю в предоставлении государственной услуги;

своевременность информирования заявителя о результате предоставления государственной услуги.

4.5. Оператор Портала (специалисты СПб ГУП «Санкт-Петербургский информационно-аналитический центр») осуществляют контроль за своевременностью доставки электронных заявлений на автоматизированное рабочее место муниципального служащего местной администрации.

Персональная ответственность специалистов СПб ГУП «Санкт-Петербургский информационно-аналитический центр» закрепляется в должностных инструкциях в соответствии с требованиями законодательства.

Специалисты СПб ГУП «Санкт-Петербургский информационно-аналитический центр» несут ответственность за:

- технологическое обеспечение работы Портала;

- проведение ежедневного мониторинга незакрытых структурными подразделениями органа местного самоуправления обращений заявителей на Портале и направление сообщений о незакрытых обращениях заявителей руководителям органа местного самоуправления по официальным адресам электронной почты.

4.6. В рамках предоставления государственной услуги осуществляются плановые и внеплановые проверки полноты и качества предоставления государственной услуги.

Глава местной администрации ежеквартально осуществляет выборочные проверки дел заявителей на предмет правильности принятия муниципальными служащими, непосредственно предоставляющими государственную услугу, решений, а также внеплановые проверки в случае поступления жалоб (претензий) граждан в рамках досудебного обжалования.

5. Досудебный (внесудебный) порядок обжалования решений и действий (бездействия) местной администрации при предоставлении государственной услуги, а также должностных лиц и муниципальных служащих местной администрации

5.1. Заявители имеют право на досудебное (внесудебное) обжалование решений и действий (бездействия), принятых (осуществляемых) местной администрацией, в ходе предоставления государственной услуги. Досудебный (внесудебный) порядок обжалования не исключает возможность обжалования решений и действий (бездействия), принятых (осуществляемых) в ходе предоставления государственной услуги, в судебном порядке. Досудебный (внесудебный) порядок обжалования не является для заявителя обязательным.

5.2. Предметом досудебного (внесудебного) обжалования являются:

5.2.1. нарушение срока регистрации запроса заявителя о предоставлении государственной услуги;

5.2.2. нарушение срока предоставления государственной услуги;

5.2.3. требование у заявителя документов, не предусмотренных нормативными правовыми актами Российской Федерации, нормативными правовыми актами субъектов Российской Федерации, муниципальными правовыми актами для предоставления государственной услуги;

5.2.4. отказ в приеме документов, предоставление которых предусмотрено нормативными правовыми актами Российской Федерации, нормативными правовыми актами субъектов Российской Федерации, муниципальными правовыми актами для предоставления государственной услуги у заявителя;

5.2.5. отказ в предоставлении государственной услуги, если основания отказа не предусмотрены федеральными законами и принятыми в соответствии с ними иными нормативными правовыми актами Российской Федерации, нормативными правовыми актами Санкт-Петербурга;

5.2.6. затребование с заявителя при предоставлении государственной услуги платы, не предусмотренной нормативными правовыми актами Российской Федерации, нормативными правовыми актами Санкт-Петербурга;

5.2.7. отказ местной администрации, муниципального служащего местной администрации в исправлении допущенных опечаток и ошибок в выданных в результате предоставления государственной услуги документах, либо нарушение установленного срока таких исправлений.

5.3. Общие требования к порядку подачи и рассмотрения жалобы.

5.3.1. Жалоба подается в письменной форме на бумажном носителе, в электронной форме в местную администрацию. Жалобы на решения, принятые главой местной администрации, подаются в Правительство Санкт-Петербурга.

5.3.2. Жалоба может быть направлена по почте, через многофункциональный центр, с использованием информационно-телекоммуникационной сети «Интернет», официального сайта местной администрации, единого портала государственных и муниципальных услуг либо регионального портала государственных и муниципальных услуг, а также может быть принята при личном приеме заявителя.

5.3.3. Заявитель имеет право на получение информации и документов, необходимых для обоснования и рассмотрения жалобы (претензии). Местная администрация, его должностные лица, муниципальные служащие местной администрации обязаны предоставить заявителю возможность ознакомления с документами и материалами, непосредственно затрагивающими его права и свободы, если не имеется установленных федеральным законодательством ограничений на информацию, содержащуюся в этих документах, материалах. При этом документы, ранее поданные заявителями в местную администрацию, выдаются по их просьбе в виде выписок или копий.

5.3.4. Жалоба должна содержать:

наименование органа местного самоуправления Санкт-Петербурга, должностного лица органа местного самоуправления Санкт-Петербурга либо муниципального служащего органа местного самоуправления Санкт-Петербурга, решения и действия (бездействие) которых обжалуются;

фамилию, имя, отчество (последнее - при наличии), сведения о месте жительства заявителя - физического лица либо наименование, сведения о месте нахождения заявителя - юридического лица, а также номер (номера) контактного телефона, адрес (адреса) электронной почты (при наличии) и почтовый адрес, по которым должен быть направлен ответ заявителю;

сведения об обжалуемых решениях и действиях (бездействии) органа местного самоуправления Санкт-Петербурга, должностного лица органа местного самоуправления Санкт-Петербурга либо муниципального служащего органа местного самоуправления Санкт-Петербурга;

доводы, на основании которых заявитель не согласен с решением и действием (бездействием) органа местного самоуправления Санкт-Петербурга, должностного лица органа местного самоуправления Санкт-Петербурга, либо муниципального служащего органа местного самоуправления Санкт-Петербурга. Заявителем могут быть представлены документы (при наличии), подтверждающие доводы заявителя, либо их копии.

5.3.5. Жалоба, поступившая в местную администрацию, подлежит рассмотрению в следующие сроки:

в течение пятнадцати рабочих дней со дня регистрации жалобы;

в течение пяти рабочих дней со дня регистрации жалобы в случае обжалования отказа местной администрации, должностного лица или муниципального служащего местной администрации в приеме документов у заявителя либо в исправлении допущенных опечаток и ошибок или в случае обжалования нарушения установленного срока таких исправлений;

в иные сроки в случаях, установленных Правительством Российской Федерации.

5.3.6. По результатам рассмотрения жалобы местная администрация принимает одно из следующих решений:

удовлетворяет жалобу, в том числе в форме отмены принятого решения, исправления допущенных местной администрацией опечаток и ошибок в выданных в результате предоставления государственной услуги документах, возврата заявителю денежных средств, взимание которых не предусмотрено нормативными правовыми актами Российской Федерации, нормативными правовыми актами субъектов Российской Федерации, а также в иных формах;

отказывает в удовлетворении жалобы.

5.3.7. Не позднее дня, следующего за днем принятия решения, заявителю в письменной форме и по желанию заявителя в электронной форме направляется мотивированный ответ о результатах рассмотрения жалобы.

5.3.8. При рассмотрении обращения государственным органом, органом местного самоуправления или должностным лицом гражданин имеет право:

знакомиться с документами и материалами, касающимися рассмотрения жалобы, если это не затрагивает права, свободы и законные интересы других лиц и если в указанных документах и материалах не содержатся сведения, составляющие государственную или иную охраняемую федеральным законом тайну;

получать письменный ответ по существу поставленных в жалобе вопросов, уведомление о переадресации письменного обращения в государственный орган, орган местного самоуправления или должностному лицу, в компетенцию которых входит решение поставленных в обращении вопросов;

обращаться с жалобой на принятое по обращению решение или на действие (бездействие) в связи с рассмотрением обращения в административном и (или) судебном порядке в соответствии с законодательством Российской Федерации;

представлять дополнительные документы и материалы либо обращаться с просьбой об их истребовании, в том числе в электронной форме;

обращаться с заявлением о прекращении рассмотрения жалобы.

5.3.9. В случае установления в ходе или по результатам рассмотрения жалобы признаков состава административного правонарушения или преступления, должностное

лицо, наделенное полномочиями по рассмотрению жалоб, незамедлительно направляет имеющиеся материалы в органы прокуратуры.

5.3.10. Исполнительные органы государственной власти Санкт-Петербурга и должностные лица, которым может быть адресована жалоба (претензия) заявителя в досудебном (внесудебном) порядке:

в случае, если предметом жалобы (претензии) заявителя являются действия сотрудника подразделения Многофункционального центра, жалоба (претензия) направляется в адрес Администрации Губернатора Санкт-Петербурга:

191060, Смольный, Администрация Губернатора Санкт-Петербурга;

E-mail: ukog@gov.spb.ru;

Телефон: 576-70-42.

в случае, если предметом жалобы (претензии) заявителя являются действия оператора Портала, жалоба (претензия) направляется в адрес Комитета по информатизации и связи:

191060, Смольный, Комитет по информатизации и связи;

E-mail: kis@gov.spb.ru;

Телефон: 576-71-23.

в случае, если предметом жалобы (претензии) заявителя являются действия муниципальных служащих органа местного самоуправления Санкт-Петербурга, предоставляющего государственную услугу, жалоба (претензия) может быть направлена в адрес Комитета по социальной политике Санкт-Петербурга:

190000, Санкт-Петербург, пер. Антоненко, д. 6,

тел. (812) 576-24-61, факс (812) 576-24-60,

адрес электронной почты: ksp@gov.spb.ru.

Вице-губернатор Санкт-Петербурга, курирующий соответствующую отрасль:

191060, Смольный, Санкт-Петербург,

тел. (812) 576-44-80, факс (812) 576-7955.

6. Приложения

Приложение № 1: блок-схема предоставления государственной услуги;

Приложение № 2: информация о месте нахождения и графике работы, справочные телефоны, адрес официального сайта местной администрации муниципального образования муниципальный округ Пискаревка;

Приложение № 3: почтовые адреса, справочные телефоны и адреса электронной почты структурных подразделений СПб ГКУ «Многофункциональный центр предоставления государственных услуг»;

Приложение № 4: заявление о получении согласия на установление отцовства;

Приложение № 5: форма акта обследования условий жизни несовершеннолетнего гражданина при решении вопроса о выдаче согласия органа опеки и попечительства на установление отцовства лица, не состоящего в браке с матерью ребенка;

Приложение № 6: проект постановления о согласии (об отказе в согласии) на установление отцовства;

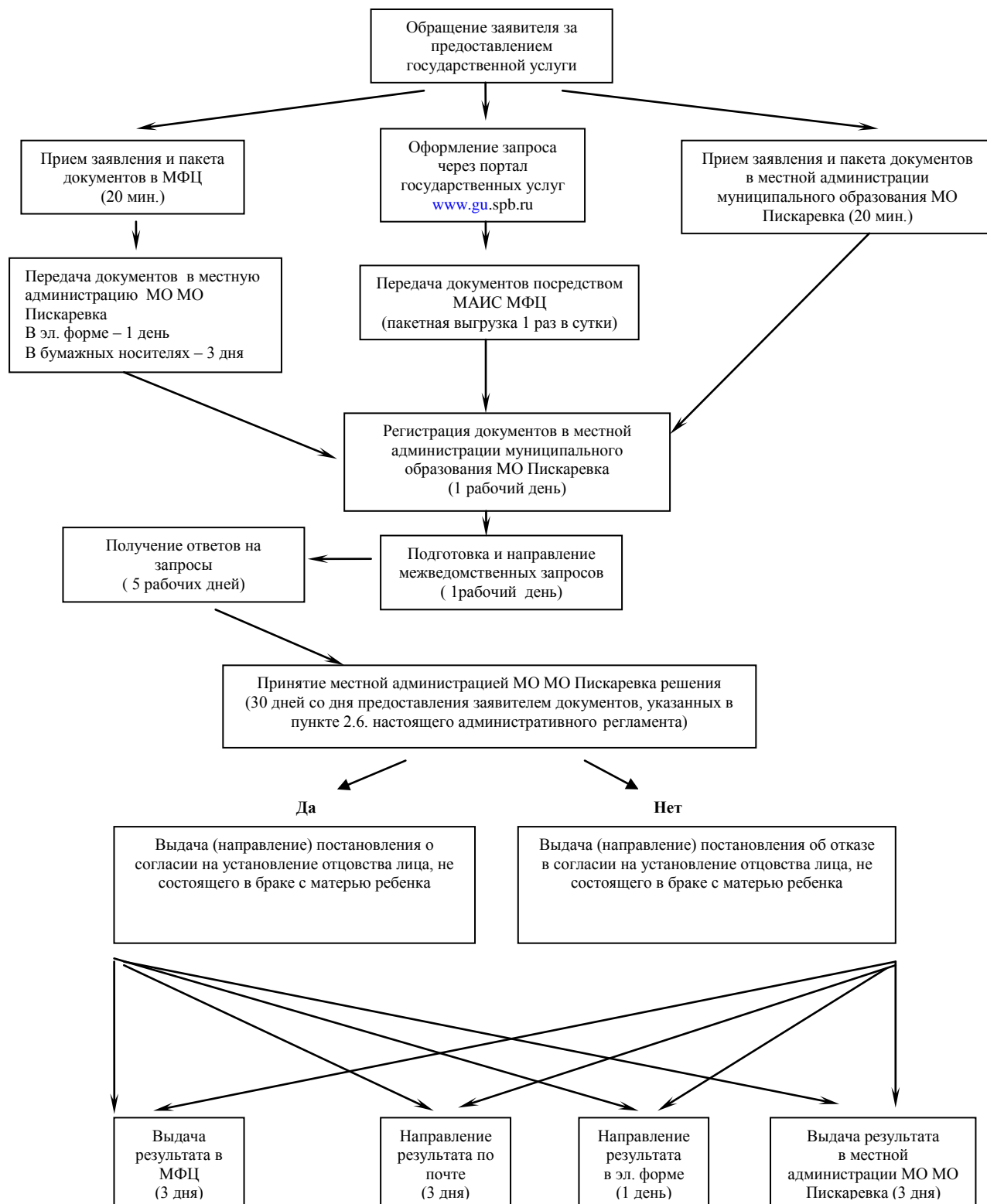
Приложение № 7: почтовые адреса, справочные телефоны и адреса электронной почты Санкт-Петербургских государственных казенных учреждений – районных жилищных агентств.

Приложение № 1

к административному регламенту

по предоставлению местной администрации муниципального образования муниципальный округ Пискаревка, осуществляющей отдельное государственное полномочие Санкт-Петербурга по организации и осуществлению деятельности по опеке и попечительству, назначению и выплате денежных средств на содержание детей, находящихся под опекой или попечительством, и денежных средств на содержание детей, переданных на воспитание в приемные семьи, в Санкт-Петербурге, государственной услуги по согласию органа опеки и попечительства на установление отцовства лица, не состоящего в браке с матерью ребенка, в случае смерти матери, признания ее недееспособной, невозможности установления места нахождения матери или в случае лишения ее родительских прав

БЛОК-СХЕМА



Приложение № 2

к административному регламенту

по предоставлению местной администрацией муниципального образования муниципальный округ Пискаревка, осуществляющей отдельные государственные полномочия Санкт-Петербурга по организации и осуществлению деятельности по опеке и попечительству, назначению и выплате денежных средств на содержание детей, находящихся под опекой или попечительством, и денежных средств на содержание детей, переданных на воспитание в приемные семьи, в Санкт-Петербурге, государственной услуги по согласию органа опеки и попечительства на установление отцовства лица, не состоящего в браке с матерью ребенка, в случае смерти матери, признания ее недееспособной, невозможности установления места нахождения матери или в случае лишения ее родительских прав

№ п/п	Полное наименование органа местного самоуправления	Адрес (с указанием почтового индекса)	Контактные телефоны, факс (с указанием кода города)	Адрес электронной почты	Адрес сайта	Контактный телефон/факс/e-mail глав местных администрации муниципальных образований	Регламент приема граждан главами местных администрации муниципальных образований	телефоны/факс/e-mail ответственных специалистов	Регламент приема граждан ответственными специалистами
1.	Местная администрация муниципального образования муниципальный округ Пискаревка	Санкт-Петербург, Пискаревский пр., д.52, 195067	(812) 298-33-90 (812) 298-38-55	mopiskarevka@yandex.ru	www.mopiskarevka.spb.ru	(812) 298-33-90	ежедневно	(812) 298-38-55 mopiskarevka@yandex.ru	Понедельник 10.00-12.00 Четверг 15.00-17.00

Приложение № 3

к административному регламенту

по предоставлению местной администрацией муниципального образования муниципальный округ Пискаревка, осуществляющей отдельное государственное полномочие Санкт-Петербурга по организации и осуществлению деятельности по опеке и попечительству, назначению и выплате денежных средств на содержание детей, находящихся под опекой или попечительством, и денежных средств на содержание детей, переданных на воспитание в приемные семьи, в Санкт-Петербурге, государственной услуги по согласию органа опеки и попечительства на установление отцовства лица, не состоящего в браке с матерью ребенка, в случае смерти матери, признания ее недееспособной, невозможности установления места нахождения матери или в случае лишения ее родительских прав

Почтовые адреса, справочные телефоны и адреса электронной почты структурных подразделений СПб ГКУ «Многофункциональный центр предоставления государственных услуг»

№	Наименование структурного подразделения	Почтовый адрес	Справочный телефон	Адрес электронной почты	График работы
1	Многофункциональный центр Адмиралтейского района	Санкт-Петербург, ул. Садовая, д.55-57, литер А	573-90-00 или 573-99-80	knz@mfcspb.ru	Ежедневно с 09.00 до 21.00 без перерыва на обед. Прием и выдача документов осуществляется с 09.30 до 21.00
2	Многофункциональный центр Василеостровского района	Санкт-Петербург, 15-я линия В.О., д. 32	573-90-00 или 573-94-85		
3	Сектор №1 МФЦ Василеостровского района	Санкт-Петербург, ул. Нахимова д.3, кор.2, литер А	573-90-00 или 576-20-86		
4	Многофункциональный центр Выборгского района	Санкт-Петербург, ул. Новороссийская д.18	573-90-00 или 573-99-85		
5	Сектор №1 Многофункционального центра Выборгского района	Санкт-Петербург, Придорожная Аллея, д.17, литер А	573-90-00 или 573-94-80		
6	Многофункциональный центр Калининского района	Санкт-Петербург, Гражданский пр., д.104, литер А	573-90-00 или 576-08-01		
7	Сектор №1 Многофункционального центра Калининского района	Санкт-Петербург, Кондратьевский пр., д.22, литер А	573-90-00 или 573-96-95		
8	Многофункциональный центр Кировского района	Санкт-Петербург, пр. Стачек, д. 18	573-90-00 или 573-94-95		
9	Сектор № 1 Многофункционального центра Кировского района	Санкт-Петербург, Пр. Народного Ополчения, д. 101, лит. А, помещение 5Н	573-90-00 или 573-90-28		

10	Многофункциональный центр Колпинского района	Санкт-Петербург, г. Колпино, пр. Ленина, д.22	573-90-00 или 573-96-65		
11	Сектор Многофункционального центра Колпинского района	п. Металлострой, ул. Садовая, д. 21, корпус 3	573-90-00 или 573-90-07		
12	Многофункциональный центр Красногвардейского района	Санкт-Петербург, Новочеркасский пр., д.60, литер А	573-90-00 или 573-90-30		
13	Многофункциональный центр Красносельского района	Санкт-Петербург, ул. Пограничника Гарькавого, д.36, кор.6	573-90-00 или 573-99-90		
14	Многофункциональный центр Кронштадтского района	Санкт-Петербург, г. Кронштадт, пр. Ленина д.39а, литер А	573-90-00 или 610-18-56		
15	Многофункциональный центр Московского района	Санкт-Петербург, ул. Благодатная, д. 41 литер А	573-90-00 или 573-99-30		
16	Сектор № 1 Многофункционального центра Московского района	Санкт-Петербург, Новоизмайловский, пр. 34, к. 2	573-90-00 или 573-90-10		
17	Многофункциональный центр Курортного района	Санкт-Петербург, Сестрорецк, ул. Токарева, д. 7, литер А	573-90-00 или 573-96-70		
18	Многофункциональный центр Невского района	Санкт-Петербург, пр. Большевиков, д.8, кор.1, литер А	573-90-00 или 573-96-75		
19	Сектор Многофункционального центра Невского района	Санкт-Петербург, ул. Седова, д.69, кор.1, литер А	573-90-00 или 573-96-80		
20	Многофункциональный центр Петроградского района	Санкт-Петербург, пр. Каменноостровский, д. 55, литер Г	573-90-00 или 573-96-90		
21	Сектор №1 Многофункционального центра Петроградского района	Санкт-Петербург, ул. Красного Курсанта, д.28	573-90-00 или 573-90-22		
22	Многофункциональный центр Петродворцового района	Санкт-Петербург, г. Петергоф, ул. Братьев Горкушенко, д. 6, литер А	573-90-00 или 573-99-41		
23	Сектор №1 Многофункционального центра Петродворцового района	Санкт-Петербург, г. Ломоносов, ул. Победы д. 6 А	573-90-00 или 573-97-86		
24	Многофункциональный центр Приморского района	Санкт-Петербург, Котельникова Аллея д.2, кор. 2, литер А	573-90-00 или 573-90-60		

25	Сектор №1 Многофункционального центра Приморского района	Санкт-Петербург, пр. Новоколомяжский, д.16/8, литер А	573-90-00 или 573-96-60		
26	Сектор №2 Многофункционального центра Приморского района	Санкт-Петербург, Богатырский пр., д. 52/1, литер А	573-90-00 или 573-94-90		
27	Сектор №3 Многофункционального центра Приморского района	Санкт-Петербург, Шуваловский пр., д. 41, кор. 1, литер А	573-90-00 или 573-91-04		
28	Многофункциональный центр Пушкинского района	Санкт-Петербург, г. Пушкин, ул. Малая, д.17/13, литер А	573-90-00 или 573-99-46		
29	Сектор № 1 Многофункционального центра Пушкинского района	Санкт-Петербург, пос. Шушары, ул. Пушкинская, д. 38	573-90-00 или 573-91-03		
30	Сектор № 2 Многофункционального центра Пушкинского района	Санкт-Петербург, г. Павловск, Песчаный переулок, д.11/16	573-90-00 или 573-90-04		
31	Многофункциональный центр Фрунзенского района	Санкт-Петербург, пр. Дунайский, д.49/126, литер А	573-90-00 или 573-96-85		
32	Многофункциональный центр Центрального района	Санкт-Петербург, Невский пр., д.174, литер А	573-90-00 или 573-90-57		
33	Межрайонный многофункциональный центр	Санкт-Петербург, ул. Красного Текстильщика, д. 10- 12, литер О	573-90-00 или 576-07-95		

Приложение № 4

к административному регламенту

по предоставлению местной администрацией муниципального образования муниципальный округ Пискаревка, осуществляющей отдельное государственное полномочие Санкт-Петербурга по организации и осуществлению деятельности по опеке и попечительству, назначению и выплате денежных средств на содержание детей, находящихся под опекой или попечительством, и денежных средств на содержание детей, переданных на воспитание в приемные семьи, в Санкт-Петербурге, государственной услуги по согласию органа опеки и попечительства на установление отцовства лица, не состоящего в браке с матерью ребенка, в случае смерти матери, признания ее недееспособной, невозможности установления места нахождения матери или в случае лишения ее родительских прав

Главе местной администрации внутригородского
муниципального образования Санкт-Петербурга
муниципальный округ Пискаревка

_____ (Ф.И.О. главы)

от

_____ (Ф.И.О. заявителя)

_____ года рождения,
проживающего по адресу:

Документ, удостоверяющий
личность: _____

Телефон: _____

Адрес электронной почты _____

Заявление**о получении согласия на установление отцовства**

Прошу дать мне согласие на установление отцовства над ребенком мужского / женского (нужное подчеркнуть) пола _____, (Ф.И.О. ребенка)

зарегистрированным по месту жительства (пребывания) по адресу: _____,

родившемся «__» _____ г. _____ (место рождения ребенка)

у _____, (Ф.И.О. матери ребенка)

которая умерла / признана недееспособной / лишена родительских прав / сведения о месте пребывания которой отсутствуют (нужное подчеркнуть), что подтверждается прилагаемым документом (указать документ, подтверждающий смерть матери, признание ее недееспособной, невозможность установления места ее пребывания или лишение ее родительских прав (свидетельство о смерти матери, решение суда о признании матери недееспособной или о лишении ее родительских прав либо решение суда о признании матери безвестно отсутствующей или документ, выданный органом внутренних дел по последнему известному месту жительства матери, подтверждающий невозможность установления ее места пребывания): _____

Я, _____ (фамилия, имя, отчество заявителя)

даю согласие на обработку и использование моих персональных данных, содержащихся в настоящем заявлении и в представленных мною документах.

_____ (подпись, дата)

Приложение № 5

к административному регламенту

по предоставлению местной администрацией муниципального образования муниципальный округ Пискаревка, осуществляющей отдельное государственное полномочие Санкт-Петербурга по организации и осуществлению деятельности по опеке и попечительству, назначению и выплате денежных средств на содержание детей, находящихся под опекой или попечительством, и денежных средств на содержание детей, переданных на воспитание в приемные семьи, в Санкт-Петербурге, государственной услуги по согласию органа опеки и попечительства на установление отцовства лица, не состоящего в браке с матерью ребенка, в случае смерти матери, признания ее недееспособной, невозможности установления места нахождения матери или в случае лишения ее родительских прав

Бланк органа опеки и попечительства Дата составления акта	Утверждаю

	(руководитель органа опеки и попечительства)

	(Ф.И.О.)

	(подпись)

	(дата утверждения Акта)

Акт обследования условий жизни несовершеннолетнего гражданина при решении вопроса о выдаче согласия органа опеки и попечительства на установление отцовства лица, не состоящего в браке с матерью ребенка

Дата обследования “ _____ ” _____ 20__ г.

Фамилия, имя, отчество, должность специалиста, проводившего обследование

Проводилось обследование условий жизни несовершеннолетнего гражданина (далее – ребенок)

(фамилия, имя, отчество, дата рождения)

свидетельство о рождении: серия _____ № _____

(когда и кем выдано)

паспорт _____

(когда и кем выдан)

место жительства _____

(адрес места жительства, подтвержденный регистрацией)

место проживания _____

(адрес места фактического проживания и проведения обследования)

1. Сведения о матери ребенка

1.1. _____
(фамилия, имя, отчество)

1.2. Причина отсутствия родительского попечения со стороны матери (указать реквизиты документа, подтверждающего отсутствие родительского попечения со стороны матери)

2. Сведения о лице, обратившемся в орган опеки и попечительства за согласием на установление отцовства

(фамилия, имя, отчество)

2.1. дата и место рождения

2.2. место жительства

(адрес места жительства, подтвержденный регистрацией)

2.3. место проживания

(адрес места фактического проживания)

2.4. Сведения о трудовой деятельности (работает/не работает, указать должность и место работы, контактные телефоны; режим и характер работы; среднемесячный доход; иные сведения)

2.5. Участие в воспитании и содержании ребенка (проживает/не проживает совместно с ребенком; проявление привязанности, сколько времени проводит с ребенком, какую помощь оказывает, пользуется ли расположением ребенка, имеет ли влияние на ребенка, способность обеспечить основные потребности ребенка (в пище, жилье, гигиене, уходе, одежде, предоставлении медицинской помощи) и т.д.)

3. Сведения о ребенке.

3.1. Кто фактически осуществляет уход и надзор за ребенком (указать форму устройства ребенка; наименование организации для детей-сирот и детей, оставшихся без попечения родителей; Ф.И.О. опекуна/ попечителя)

3.2. Сведения об имуществе и имущественных правах ребенка

4. Мнение законного представителя ребенка по вопросу установления отцовства

5. Результаты беседы с ребенком о его отношении к лицу, обратившемуся в орган опеки и попечительства за согласием на установление отцовства

6. Результаты опроса лиц, располагающих данными о взаимоотношениях с ребенком лица, обратившегося в орган опеки и попечительства за согласием на установление отцовства

7. Дополнительные данные обследования

8. Мнение ребенка старше 10 лет, в отношении которого устанавливается отцовство

9. Выводы уполномоченного специалиста о согласии либо об отказе в согласии на установление отцовства лица, не состоящего в браке с матерью ребенка

Подпись специалиста, проводившего обследование

(Ф.И.О., должность, дата)

Приложение № 6

к административному регламенту

по предоставлению местной администрацией муниципального образования муниципальный округ Пискаревка, осуществляющей отдельное государственное полномочие Санкт-Петербурга по организации и осуществлению деятельности по опеке и попечительству, назначению и выплате денежных средств на содержание детей, находящихся под опекой или попечительством, и денежных средств на содержание детей, переданных на воспитание в приемные семьи, в Санкт-Петербурге, государственной услуги по согласию органа опеки и попечительства на установление отцовства лица, не состоящего в браке с матерью ребенка, в случае смерти матери, признания ее недееспособной, невозможности установления места нахождения матери или в случае лишения ее родительских прав

**МЕСТНАЯ АДМИНИСТРАЦИЯ
МУНИЦИПАЛЬНОГО ОБРАЗОВАНИЯ МУНИЦИПАЛЬНЫЙ ОКРУГ
ПИСКАРЕВКА
Санкт-Петербург**

ПОСТАНОВЛЕНИЕ

№ _____

_____ (дата)

О согласии (об отказе в согласии) на установление отцовства

Рассмотрев заявление гражданина (Ф.И.О., год рождения заявителя), зарегистрированного по адресу: _____, с просьбой дать согласие на установление отцовства в отношении несовершеннолетнего _____ (указать Ф.И.О., дату рождения), зарегистрированного по адресу: _____, родившегося _____ (указать дату и место рождения) у _____ (указать Ф.И.О. матери), которая умерла / признана недееспособной / лишена родительских прав / сведения о месте пребывания которой отсутствуют (указать нужное) и приложенные к нему документы, руководствуясь статьей 48 Семейного кодекса Российской Федерации, статьей 51 Федерального закона от 15.11.1997 № 143-ФЗ «Об актах гражданского состояния», Законом Санкт-Петербурга от 31.10.2007 № 536-109 «О наделении органов местного самоуправления в Санкт-Петербурге отдельными государственными полномочиями Санкт-Петербурга по организации и осуществлению деятельности по опеке и попечительству, назначению и выплате денежных средств на содержание детей, находящихся под опекой или попечительством, и денежных средств на содержание детей, переданных на воспитание в приемные семьи, в Санкт-Петербурге»,

ПОСТАНОВЛЯЮ:

1. Дать (указать Ф.И.О., дату рождения заявителя) согласие на установление отцовства в отношении несовершеннолетнего (указать Ф.И.О., дату рождения) либо отказать в установлении отцовства в отношении несовершеннолетнего (указать Ф.И.О., дату рождения).
2. Контроль за выполнением постановления возложить на (должность, фамилия, инициалы).

Глава местной администрации
муниципального образования
муниципальный округ Пискаревка

_____ (подпись)

_____ (Ф.И.О.)

Приложение № 7

к административному регламенту

по предоставлению местной администрацией муниципального образования муниципальный округ Пискаревка, осуществляющей отдельное государственное полномочие Санкт-Петербурга по организации и осуществлению деятельности по опеке и попечительству, назначению и выплате денежных средств на содержание детей, находящихся под опекой или попечительством, и денежных средств на содержание детей, переданных на воспитание в приемные семьи, в Санкт-Петербурге, государственной услуги по согласию органа опеки и попечительства на установление отцовства лица, не состоящего в браке с матерью ребенка, в случае смерти матери, признания ее недееспособной, невозможности установления места нахождения матери или в случае лишения ее родительских прав

**Почтовый адрес, справочные телефоны и адреса электронной почты
Санкт-Петербургского государственного казенного учреждения –
районного жилищного агентства**

№ п/п	Район Санкт-Петербурга	Почтовый адрес	Справочные телефоны	Адрес электронной почты
1.	Калининский	ул. Комсомола, д.33, Санкт-Петербург, 195009	т. 542-25-51, ф. 542-16-37	tukalin@gov.spb.ru